



VÝROČNÍ ZPRÁVA 2022



Vojenský technický ústav, s. p.

Úvodní slovo ředitele podniku	4
1 Profil podniku	7
1.1 Obchodní jméno a sídlo	8
1.2 Hlavní předmět činnosti	8
1.3 Zakladatel	8
1.4 Dozorčí rada	8
2 Oblasti působnosti	10
2.1 Vojenský technický ústav, s. p., odštěpný závod VTÚLaPVO	11
2.2 Vojenský technický ústav, s. p., odštěpný závod VTÚVM	11
2.3 Vojenský technický ústav, s. p., odštěpný závod VTÚPV	12
3 Organizační schémata	14
3.1 Státní podnik	15
3.2 Ředitelství VTÚ, s. p.	15
3.3 Odštěpný závod VTÚLaPVO	16
3.4 Odštěpný závod VTÚVM	16
3.5 Odštěpný závod VTÚPV	17
4 Ekonomický vývoj podniku	19
5 Podnikatelská činnost	22
Nejvýznamnější projekty VTÚ, s. p. realizované v roce 2022	23
6 Vybrané projekty	25
7 Certifikace a akreditace	32
8 Lidské zdroje	35
9 Zpráva auditora	39
10 Příloha k účetní závěrce	43

ÚVODNÍ SLOVO



▼
Ing. Jiří Kašpárek
ředitel VTÚ, s. p.

Vážené dámy, vážení pánové,

státní podnik Vojenský technický ústav, s. p. a jeho odštěpné závody tvoří integrovaný komplex, k jehož činnostem především patří poskytovat strategické dodávky a služby potřebné pro zajištění obrany a bezpečnosti České republiky. Představuje dlouhodobou tradici v obranném průmyslu a má před sebou taktéž významnou budoucnost v zajišťování bezpečnosti České republiky.

Stejně tak jako v roce 2021 pokračoval i v uplynulém roce státní podnik v orientaci především na poskytování služeb pro svého klíčového partnera a zakladatele, jímž je Ministerstvo obrany ČR. Jsem velmi rád, že i přes všechny kladené překážky podnik udržuje uspokojivý trend vzrůstajícího meziročního zisku. Rok 2022 můžeme opět označit za nejúspěšnější z předchozích let.

Budu-li hodnotit rok 2022 dle předložené výroční zprávy, mohu říci, že byl rokem úspěšným, a to jak z hlediska výsledku hospodaření, tak i plnění jednotlivých projektů. Podařilo se realizovat řadu významných projektů ve spolupráci s našimi zahraničními partnery. O těchto projektech se dočtete v následujících kapitolách výroční zprávy.

Uplynulý rok byl pro podnik rokem změn, ale neoddiskutovatelně také usilovné práce zaměstnanců, kteří přispěli k udržení dobrého jména podniku nejen v České republice, ale i v zahraničí.

Stěžejními úkoly a prioritami na následující období je upevnění pozice podniku v rámci strategických projektů, zabezpečení kvalitního projektového řízení, naplnění obchodního plánu a výrobních kapacit, zvyšování kvality a zkrácení termínů. Rád bych se v následujícím období více zaměřil na projekty v oblasti vědy a výzkumu.

Mým přáním je, aby Vojenský technický ústav, s. p. stabilizoval svoji pozici nejen jakožto systémový integrátor, ale také i strategický dodavatel pro Ministerstvo obrany ČR, do budoucna s přesahem do zahraničí a upevnil svou pozici vůči obchodním partnerům.

Vojenský technický ústav, s. p. je nositelem více než stoleté tradice v obranném průmyslu v České republice, k čemuž zásadně přispívají jeho zaměstnanci, jež vnímám jako to nejhodnotnější aktivum. Děkuji proto všem, kteří odvádí svou práci profesionálně, svědomitě a s nasazením. Spolu s podporou Ministerstva obrany ČR a kooperací našich obchodních partnerů se podniku daří přinášet žádoucí výsledek v podobě úspěšného fungování státního podniku.

S úctou

Ing. Jiří Kašpárek



VTU - 25

VTU - 22

PROFIL PODNIKU

1

1.1 Obchodní jméno a sídlo

Vojenský technický ústav, s. p.
Mladoboleslavská 944, Kbely, 197 00 Praha 9

IČ: 242 72 523

DIČ: CZ 242 72 523

Tel.: +420 910 105 111

Fax: +420 284 817 086

E-mail: info@vtusp.cz

URL: www.vtusp.cz

1.2 Hlavní předmět činnosti

Uspokojování strategických a dalších podstatných zájmů státu v oblasti obrany a bezpečnosti a rozvoje schopností Armády České republiky a dalších ozbrojených bezpečnostních sborů a integrovaného záchranného systému výkonem činností průmyslové a obchodní povahy při zajišťování dodávek a služeb potřebných pro zabezpečení obrany a bezpečnosti České republiky a plnění závazků vyplývajících z členství České republiky v NATO a EU.

Realizace aplikovaného výzkumu a vývoje, výroby a modernizace výzbroje a techniky Armády České republiky a dalších ozbrojených bezpečnostních sborů a integrovaného záchranného systému s přednostní realizací dodávek a služeb podstatných pro zabezpečení obrany a bezpečnosti České republiky.

Poskytování technických, vojensko-technických, technicko-organizačních a technicko-ekonomických služeb, řešení, činností a procesů, spojených nebo souvisejících s rozvojem schopností Armády České republiky a dalších ozbrojených bezpečnostních sborů a integrovaného záchranného systému ve vybraných oborech a technologiích.

Provádění zahraničního obchodu s vojenským materiálem.

1.3 Zakladatel

Ministerstvo obrany ČR

Zakládací listina byla vydána Ministerstvem obrany ČR dne 29. srpna 2012, č.j. 450-1/2012-2697. Státní podnik byl zapsán do obchodního rejstříku vedeného Městským soudem v Praze dne 27. září 2012 (oddíl A, vložka 75859).

1.4 Dozorčí rada

plk. Ing. Václav Čermák
předseda

Ing. Libor Marčík
zástupce předsedy

Ing. Pavel Šabata

Ing. Radek Musílek

Doc. Ing. Jan Nečas, Ph.D.

Ing. Bc. Renata Kramářová, BA

Ing. Zdeněk Motyčka

Do 6. 11. 2022

plk. gšt. Ing. Jan Třináctý



OBLASTI PŮSOBNOSTI

2

Vojenský technický ústav, s. p. realizuje své činnosti prostřednictvím tří odštěpných závodů, odštěpného závodu VTÚLaPVO (letectvo a protivzdušná obrana), odštěpného závodu VTÚVM (výzbroj a munice) a odštěpného závodu VTÚPV (pozemní vojsko).

2.1 Vojenský technický ústav, s. p., odštěpný závod VTÚLaPVO



Sídlo

Mladoboleslavská 944, Kbely, 197 00 Praha 9

Ředitel odštěpného závodu

Ing. Libor Tomolya

OBLASTI PŮSOBNOSTI:

- ▶ automatizované systémy velení a řízení letectva a protivzdušné obrany
- ▶ systémy podpory velení a řízení (operačně-taktické systémy velení a řízení pozemních a vzdušných sil)
- ▶ inženýrsko-letecké zabezpečení
- ▶ letištní provozní zabezpečení
- ▶ letecké radionavigační zabezpečení
- ▶ avionické, rádiové, zbraňové a speciální vybavení letadel
- ▶ řízení letového provozu
- ▶ palubní registrační systémy a pozemní vyhodnocovací systémy
- ▶ bezpilotní prostředky

2.2 Vojenský technický ústav, s. p., odštěpný závod VTÚVM



Sídlo

Dlouhá 300, 763 21 Slavičín

Ředitel odštěpného závodu

Ing. Ján Roman

OBLASTI PŮSOBNOSTI:

- ▶ zbraně a zbraňové systémy
- ▶ průzkumné prostředky a systémy
- ▶ zaměřovací a pozorovací systémy
- ▶ bezpečnostní systémy
- ▶ munice a výbušniny, muniční elementy a rakety
- ▶ optika a optoelektronika průzkumných a zbraňových systémů
- ▶ řídicí pohonné subsystémy průzkumných a zbraňových systémů
- ▶ systémy řízení palby pozemní techniky
- ▶ zkušebnictví zbraní, munice, zbraňové optoelektroniky, balistické odolnosti
- ▶ učebně-výcviková základna AČR, simulátory, тренаžéry, modernizace a schvalování vojenských střelnic, provozní a průvodní dokumentace

2.3 Vojenský technický ústav, s. p., odštěpný závod VTÚPV



Sídlo

Víta Nejedlého 691, Dědice, 682 01 Vyškov

Ředitel odštěpného závodu

Ing. Jaromír Šebesta

OBLASTI PŮSOBNOSTI:

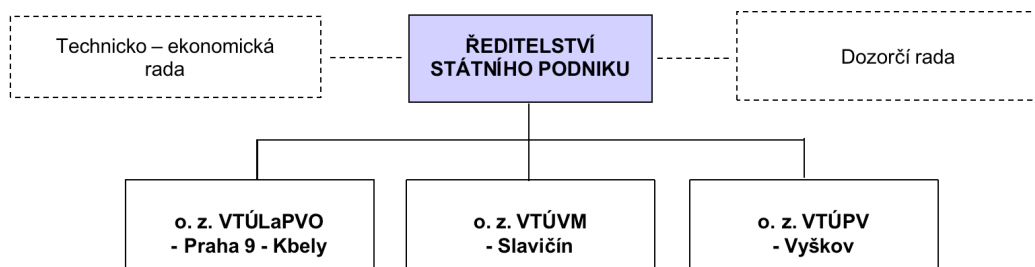
- ▶ bojová, dopravní a speciální pozemní pásová a kolová technika a její podvozky, vybrané speciální nástavby
- ▶ dílenské, evakuační a vyprošťovací prostředky
- ▶ ůeníjní technika a materiál
- ▶ logistická technika a materiál
- ▶ polní zdroje elektrické energie, rozvodné a osvětlovací soupravy
- ▶ mobilní prostředky a pracoviště zdravotnické služby a specializovaných sil
- ▶ mobilní prostředky pro geografickou a hydrometeorologickou službu
- ▶ prostředky kolektivní ochrany proti ZHN do mobilních pracovišť
- ▶ elektromagnetická kompatibilita
- ▶ speciální strojírenské a elektrotechnické konstrukce



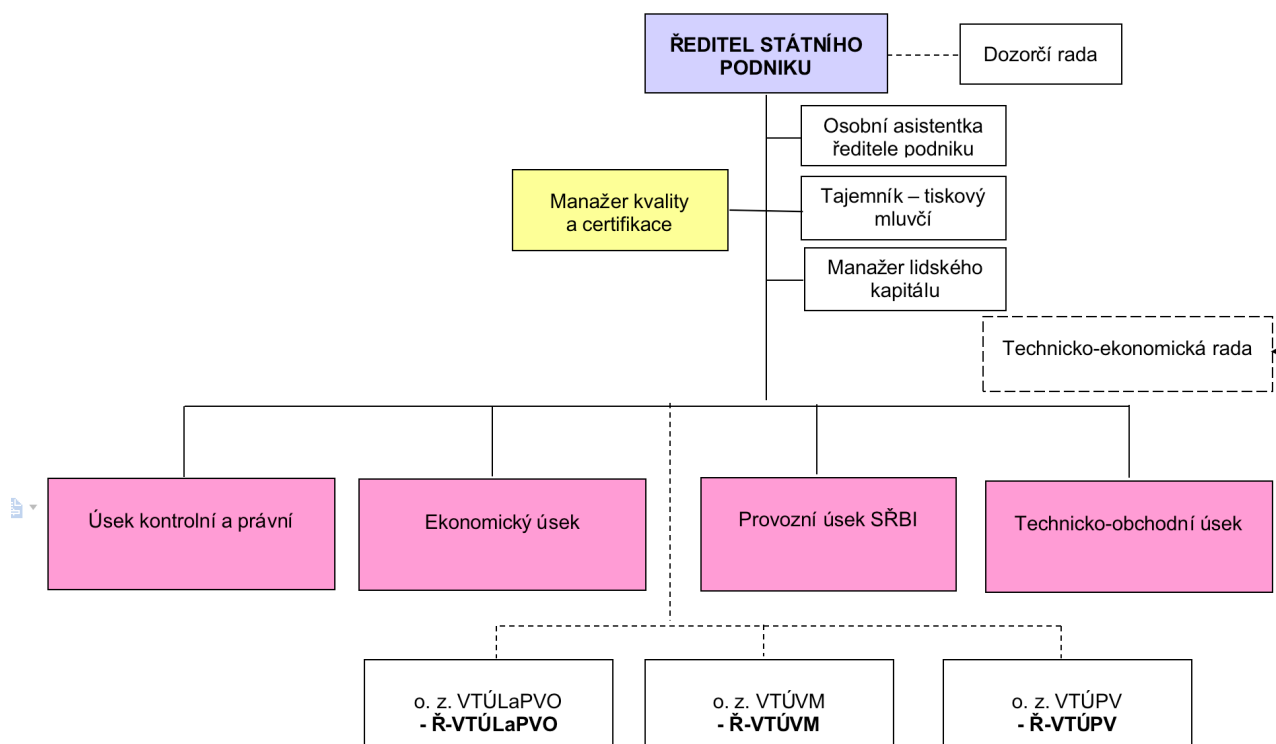
ORGANIZAČNÍ SCHÉMATA

3

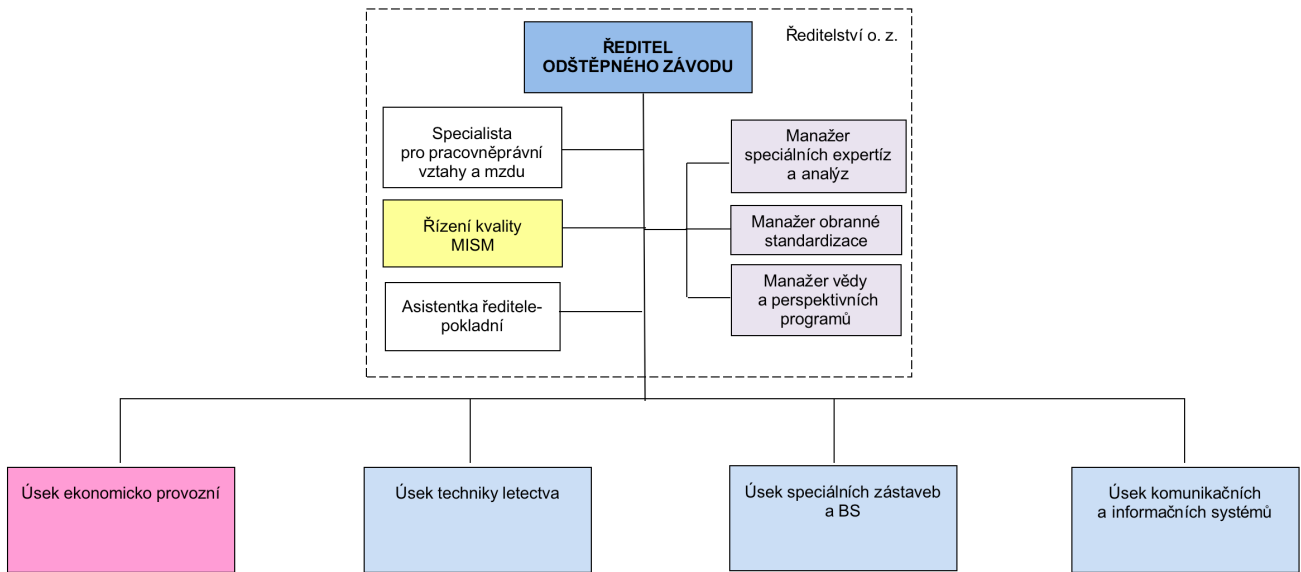
3.1 Státní podnik



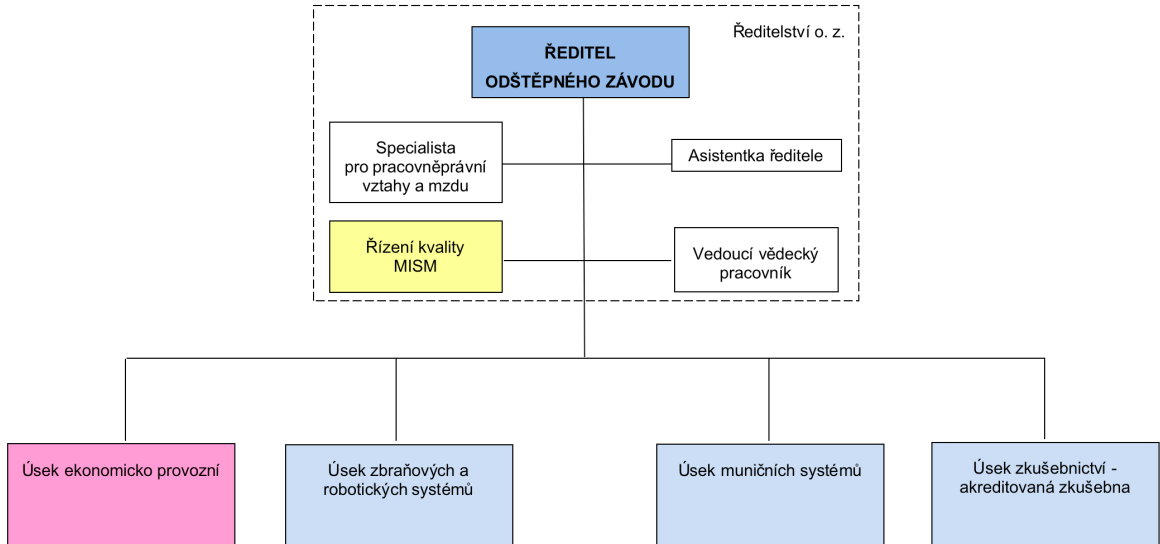
3.2 Ředitelství VTÚ, s. p.



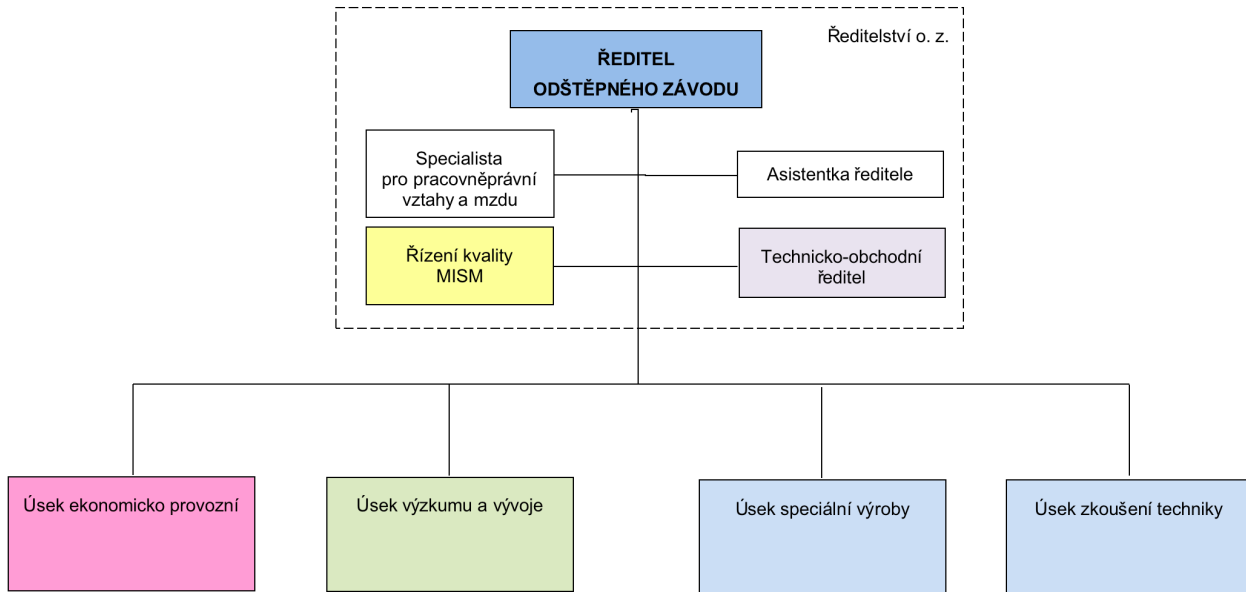
3.3 Odštěpný závod VTÚLaPVO



3.4 Odštěpný závod VTÚVM



3.5 Odštěpný závod VTÚPV





EKONOMICKÝ VÝVOJ PODNIKU

4

4. EKONOMICKÝ VÝVOJ PODNIKU

Rok 2022 byl v pořadí již osmým hospodářsky úspěšným rokem. Kladný hospodářský výsledek vykázaly všechny tři odštěpné závody státního podniku.

Státní podnik vykázal hospodářský výsledek před zdaněním
- zisk ve výši 16 372 tis. Kč.

Celkový obrat podniku v roce 2022 činil 1 876 699 tis. Kč.

z toho:

tržby za prodej zboží	21 tis. Kč
tržby za prodej vlastních výrobků a služeb	1 843 181 tis. Kč
tržby z prodeje dlouhodobého majetku	0 tis. Kč
tržby z prodeje materiálu	255 tis. Kč
ostatní provozní výnosy - věda	19 937 tis. Kč

Detailní informace o hospodaření podniku jsou uvedeny v Příloze k účetní závěrce.



PODNIKATELSKÁ ČINNOST

5

Podnikatelská činnost státního podniku byla v roce 2022 zaměřena zejména na zvládnutí strategických a technicky náročných projektů s cílem naplnění obchodního plánu a dosažení kladného hospodářského výsledku. Opakovaně skončilo hospodaření podniku v kladných číslech, což lze považovat za výbornou základnu pro očekávaný budoucí rozvoj.

Podnik se věnuje projektům z různých oblastí své působnosti se stále větším rozsahem a technologickou náročností. Klíčovým zákazníkem je zakladatelský rezort, a to i s ohledem na strategický cíl státního podniku vykonávat podstatnou část své činnosti ve prospěch zakladatele a ostatních složek státní správy či integrovaného záchranného systému.

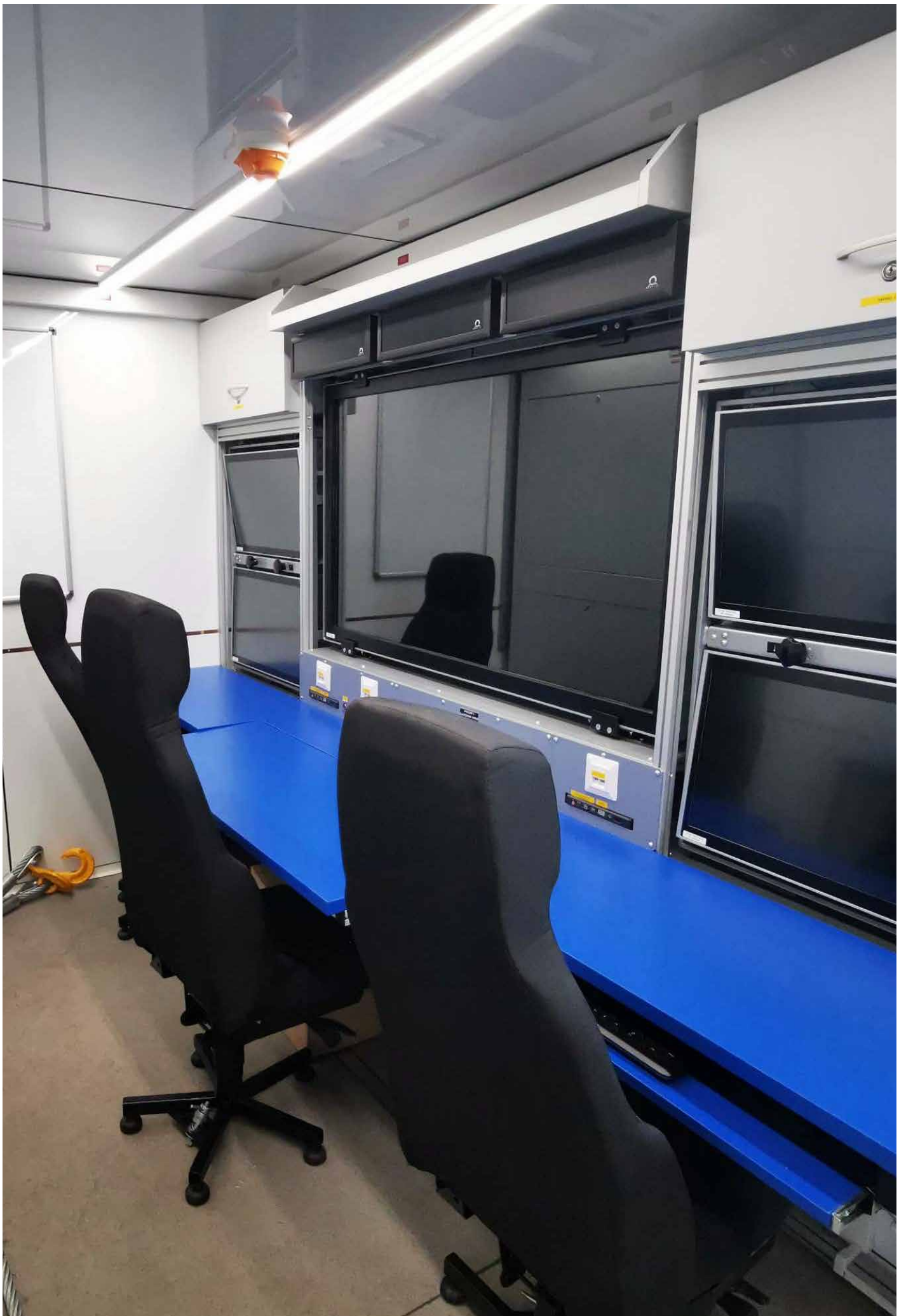
VTÚ, s. p. v rámci své činnosti participuje na mnoha programech a významných armádních modernizačních projektech. Příkladem je pořízení nových radarů MADR, PBVP, protiletadlových kompletů kategorie SHORAD, systému řízení palby dělostřelectva, nákup lehkých obrněných vozidel, bezpilotních prostředků pro Armádu ČR nebo řada další modernizačních projektů FMN.

Plánované marketingové akce státního podniku s cílem zvýšení potenciálu ve prospěch tuzemských i mezinárodních aktivit v obchodní oblasti mohly být po letech zasažených pandemií konečně realizovány. Za všechny úspěšná prezentace na veletrhu Future Forces Forum 2022. Cílem bylo prezentovat státní podnik jako stabilního partnera Armády ČR po zásadních personálních změnách, dále představení nových významných projektů a produktů, na které se chce VTÚ, s. p. soustředit v následujících letech. Expozice byla zaměřena nejen na klasické portfolio, jak tomu bylo v minulých letech, ale představen byl i demonstrátor LÚV, který vznikl ve spolupráci se společností ARQUUS a nese označení LEV.

Státní podnik dále plánuje zaměřit svou pozornost na perspektivní moderní technologie jako jsou kybernetická bezpečnost, oblast autonomních robotických systémů nebo vyčkávací munice.

Nejvýznamnější projekty VTÚ, s. p. realizované v roce 2022

- ▶ MODES - Modulární expertní systém na bázi umělé inteligence pro analýzu obrazových dat
- ▶ SFDC/D
- ▶ Integrace národních hlasových a komunikačních služeb do ACCS
- ▶ DPzP - Dílenské vozidlo pro technické prostředky a opravy prostředků dělostřeleckého průzkumu AČR
- ▶ Lehké obrněné vozidlo průzkumné - LOV-Pz
- ▶ FVZ-98M (T) NG
- ▶ LEV - Lehké Evropské Vozidlo - demonstrátor lehkého útočného vozidla pro výsadkové vojsko
- ▶ Zdravotnické kontejnery pro polní nemocnice
- ▶ Převážný prostředek pro RBS-70 NG
- ▶ Elektrocentrála 16 kW typ ČEDM 16T400/230-2V
- ▶ S-LOV-CBRN
- ▶ Výroba 60 mm min pro NSPA



VYBRANÉ PROJEKTY



MODES - Modulární expertní systém na bázi umělé inteligence pro analýzu obrazových dat

Úspěšný projekt obranného vývoje tvoří technologická souprava a systémový software prototypu „MODES“ včetně zdrojových kódů, jež slouží k automatizovanému vyhodnocování satelitních snímků pro oblast vojenského zpravodajství k rozpoznání situace na bojišti na všech úrovních, a to jak při činnosti na území ČR, tak v zahraničních operacích, čímž získává AČR zásadní operační výhodu spočívající ve schopnosti velitelů a štábů zrychlit a zkvalitnit rozhodovací proces. Je realizováno automatizované zpracování dat založené na umělé inteligenci, která provede analýzu dat, analytici poté verifikují pouze ty snímky, které nebyly pro automatizovanou analýzu dostatečně průkazné.

SFDC/D

Cílem technického zhodnocení Systému SFDC mobilního bylo efektivním způsobem pomocí obměny zastaralých technologií a dílčích mechanických úprav dosáhnout požadavku AČR pro naplnění cílových schopností CT E5204N (Deployeable Networks) a CT E5203N (Static Networks), které jsou bezpodmínečně nutné k zabezpečení vybudování vysokokapacitních datových sítí na taktické úrovni. Nasazením nových technologií došlo u Systému SFDC mobilního jednak k zásadnímu navýšení přenosové kapacity umožňující implementovat do systému rozsáhlé multimediální aplikace, tak i ke zvýšení odolnosti proti rušení a odposlechu, zvýšení efektivnosti využití vyčleněného frekvenčního pásma, možnosti všesměrového spojení a uvolnění pásma NATO-I a NATO-III pro provoz technologií taktického rádiového spojení. Technickým zhodnocením technologií CISCO a obměnou serverové části došlo k naplnění operačních požadavků na přenosové prostředí pro naplňování cílů, ke kterým se AČR zavázala (CT E5204, CT E5203, FMN, NATO SW Tool's, Core services, koncept C41STAR).



Integrace národních hlasových a komunikačních služeb do ACCS

Projekt zajišťoval vybudování nového radiokomunikačního systému pro místo velení a řízení VzS (středisko CRC) na 20 rádiových stanovištích umístěných na terénních dominantách pro zabezpečení plnění úkolů NATINAMDS a NaPoSy PVO AČR. Byly přitom využity části stávajících rádiových sítí, kterým systém s označením RCOM/CRC zajistil požadované funkcionality jeho integrace do hlasového komunikačního systému ACCS a národního komunikačního systému VCS3020X s možností jejich dynamického využívání. Současně byly odpovídajícím způsobem upraveny části stacionární komunikační infrastruktury využívané těmito systémy. Systém RCOM/CRC je tak po provedené modernizaci původních systémů schopen komunikace mezi jednotlivými jeho částmi a integrovanými systémy VCS a systémem řízení radiostanic v IP prostředí.

DPzP – Dílenské vozidlo pro technické prostředky a opravy prostředků dělostřeleckého průzkumu AČR

Cílem projektu bylo vyvinout specializované dílenské vozidlo, které je určeno pro provádění údržby a běžných oprav technických prostředků dělostřeleckého průzkumu AČR, které jsou zavedeny u 13. dp (LOS-M, Sněžka-M, LOV-Pz).



Lehké obrněné vozidlo průzkumné LOV-Pz

Účelem projektu bylo doplnit výzbroj jednotek dělostřeleckého průzkumu o 7 ks lehkého obrněného vozidla průzkumného LOV-Pz, zajistit řádný zácvik osob určených k obsluze a modernizace 6 již zavedených lehkých obrněných průzkumných vozidel na úroveň nově dodaných.



FVZ-98M (T) NG

FVZ-98M (T) NG je určeno k zásobování mobilních prostředků filtrovaným vzduchem v podmínkách použití ZHN. Zabezpečuje čištění vzduchu od prachu (i radioaktivního) a od bojových chemických látek ve formě plynů a aerosolů. V objektu kolektivní ochrany vytváří konstantní přetlak, který brání pronikání škodlivin do chráněného prostoru osádky. Instaluje se uvnitř chráněného objektu. Na vyžádání lze upravit i pro venkovní montáž. Zařízení FVZ-98M (T) NG je pouze filtrační zařízení a proto je vhodné zejména jako doplňkové zařízení do kabin automobilů a podobných prostředků, které jsou již z výroby vybaveny standardní ventilací pro běžný provoz.





LEV – Lehké Evropské Vozidlo – demonstrátor lehkého útočného vozidla pro výsadkové vojsko

Základem je kolová platforma pro speciální síly od společnosti ARQUUS s označením SABRE, plně integrovaná do výzbroje NATO, bojově prověřená a užívaná v současných operacích. Platforma je v podobě demonstrátoru upravená podle publikovaných požadavků AČR. Disponuje specifickými verzemi pro bojové, průzkumné, velitelské, minometné, speciální a zdravotnické účely.

Zdravotnické kontejnery pro polní nemocnice

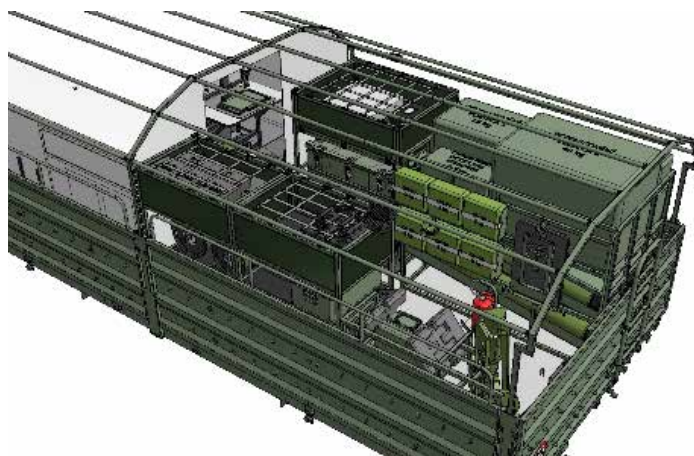
Polní nemocnice je komplexně vybavený celek lékařských a logistických pracovišť, který má sloužit jako zdravotnické zařízení v případě např. přírodních katastrof, hromadných dopravních katastrof, rozsáhlých epidemií, humanitárních misí, masové migrace apod.

- ▶ kontejner ISO 1C – laboratoř BHL
- ▶ kontejner ISO 1C – pracoviště sterilovna
- ▶ kontejner ISO 1C – RTG pracoviště
- ▶ kontejner ISO 1C – přípravná operačního sálu
- ▶ kontejner ISO 1C – lékárna sklad
- ▶ kontejner ISO 1C – lékárna výdejna
- ▶ kontejner ISO 1C – lékárna sklad obvazového materiálu
- ▶ kontejner ISO 1C – lékárna sklad spotřebního materiálu
- ▶ kontejner 2x ISO 1C – pracoviště pro PC tomograf
- ▶ kontejner ISO 1C – pracoviště operačního sálu 1OP
- ▶ roztahovací kontejner Shall – pracoviště operačního sálu 2OP
- ▶ kontejner typu Shall – pracoviště mobilního chirurgického týmu
- ▶ roztahovací kontejner Shall 1:3 – jednotka intenzivní péče



Přepravní prostředek pro RBS-70 NG

Přepravní prostředek pro RBS-70 NG je určen pro přepravu družstva PPLRK RBS-70 NG („vozidlo T815-7 6x6 PVO“) a vezené speciální a účelové výbavy, nezbytné k plnění úkolů v rámci bojových i mírových operací na území i mimo území ČR.



Elektrocentrála 16 kW typ ČEDM 16T400/230-2V

Elektrocentrála 16 kW je nezávislý zdroj elektrické energie všeobecného použití pro napájení třífázových a jednofázových spotřebičů v napěťové soustavě $3 \times 230 \text{ V}/400 \text{ V}$, 50 Hz. Konstrukce EC 16 kW a kvalita výstupní energie vyhovuje požadavkům ČOS 61 1501 a STANAG 4135. EMC odpovídá požadavkům MIL STD 461D. EC je dodávána ve dvou provedeních, a to převozná a pojízdná. EC se skládá z poháněcího vznětového motoru Deutz, synchronního generátoru, rozváděče s elektrickou výzbrojí, akumulátorů a nádrže zajišťující minimálně šestihodinový provoz EC bez doplňování paliva.



S-LOV-CBRN

Účelem projektu bylo dodat komponenty a subsystémy určené k implementaci do vozidel S a S-LOV-CBRN a LOV-CBRN II, která jsou určena k provádění CBRN průzkumu a pozorování, včetně odběru a transportu vzorků, v operacích AČR v zahraničí i v ČR.



Výroba 60mm min pro NSPA

Cílem projektu bylo vyrobit munici ráže 60 mm typ HEF a HEI pro Polskou armádu v počtu 29 940 kusů do minometů typu Commando.





CERTIFIKACE A AKREDITACE

7

Státní podnik v roce 2022 rozvíjel a udržoval zavedené systémy řízení kvality podle ISO 9001, environmentu podle ISO 14001, bezpečnosti a ochrany zdraví při práci podle ISO 45001, řízení bezpečnosti informací podle ISO 27001 a snižování energetické náročnosti podle ISO 50001. Nadále se dařilo udržet vysokou úroveň zkušebnictví, unikátního ve svém rozsahu, a to v rámci tří akreditovaných zkušebních laboratoří.

Státní podnik v roce 2022 úspěšně absolvoval dozorový audit provedený certifikačním orgánem UNITED REGISTRAR OF SYSTEM CZECH ve dnech 2. - 3. června 2022. Tento audit se týkal ISO 9001:2015, ISO 14001:2015, ISO 27001:2013, ISO 45001:2018 a ČSN EN ISO 50001:2019.

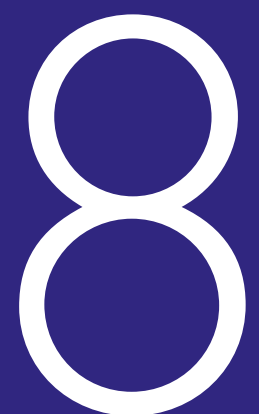
Státní podnik včetně všech jeho odštěpných závodů rovněž 6. - 9. září 2022 absolvoval bez systémových neshod dozorový audit dle ČOS 051672 (AQAP 2110) provedený Úřadem pro obrannou standardizaci, katalogizaci a státní ověřování jakosti.

VTÚ, s. p. plnil v roce 2022 nadále roli certifikačního orgánu výrobků prostřednictvím odštěpného závodu VTÚPV v oborech elektromagnetické kompatibility, osobních ochranných prostředků a lodní výstroje.

Státní podnik rovněž rozvíjel své členství prostřednictvím Asociace obranného a bezpečnostního průmyslu, Asociace akreditovaných a autorizovaných organizací a Asociace leteckých výrobců. Zaměstnanci státního podniku s úzce profilovanou odborností plnili role v technických normalizačních komisích Úřadu pro technickou normalizaci, metrologii a státní zkušebnictví a účastnili se jednání mezinárodních koordinačních skupin pro sjednocení postupů při certifikaci osobních ochranných prostředků a lodní výstroje.



LIDSKÉ ZDROJE



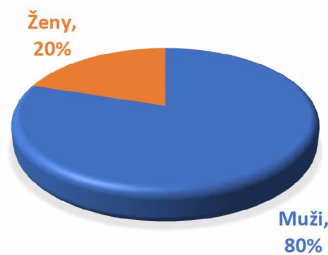
Personální strategie

V roce 2022 nedošlo ke změně organizačního schématu ani struktury Vojenského technického ústavu, s. p. Podnik se skládal z Ředitelství (dále jen Ře-VTÚ) a jemu podřízených odštěpných závodů VTÚLaPVO Praha - Kbely, VTÚVM Slavičín a VTÚPV Vyškov. V případě organizační struktury jednotlivých odštěpných závodů došlo k úpravě organizační struktury VTÚLaPVO, kde od 1. 7. 2022 došlo ke zrušení Úseku vědy a perspektivních programů (Ř-ÚVPP). Celková vzdělanostní struktura a skladba kategorií zaměstnanců odpovídala odbornému zaměření a hlavnímu předmětu podnikání Vojenského technického ústavu, s. p.

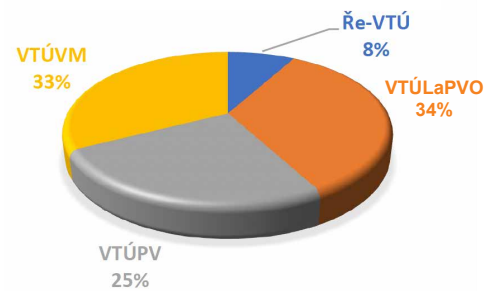
Vývoj lidských zdrojů

K 31. prosinci 2022 pracovalo v podniku celkem 387 zaměstnanců, z toho 310 mužů a 77 žen. K uvedenému datu pracovalo u Ře-VTÚ podniku 31 zaměstnanců, u VTÚLaPVO 132 zaměstnanců, u VTÚVM 98 zaměstnanců a u VTÚPV 126 zaměstnanců. I v roce 2022 zaměstnával podnik 5 zdravotně znevýhodněných zaměstnanců.

POMĚR MUŽŮ A ŽEN V ŘADÁCH ZAMĚSTNANCŮ VTÚ, s. p.

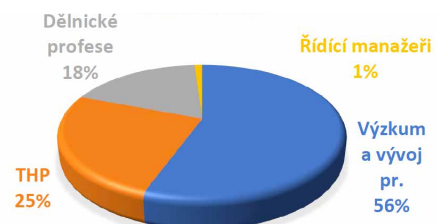


POMĚR ZAMĚSTNANCŮ NA ZÁVODECH VTÚ, s. p.



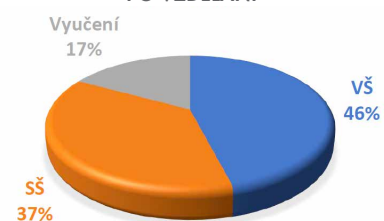
Nejpočetnější kategorií zaměstnanců byli v roce 2022 výzkumní a vývojoví zaměstnanci, kteří tvořili 56 % naplněnosti podniku. Naplněnost ostatních kategorií zaměstnanců podniku vypadala následovně: THP zaměstnanci 25 %, zaměstnanci dělnických profesí 18 % a řídicí manažeři 1 %.

POMĚR ZAMĚSTNANCŮ VTÚ, s. p. PO KATEGORIÍCH



Vzdělanostní struktura zaměstnanců podniku se v roce 2022 výrazně nezměnila a byla následující: převažují zaměstnanci s vysokoškolským a vysokoškolským - doktorským vzděláním (46 %), následovani zaměstnanci s odborným či středoškolským vzděláním (37 %) a vyučenými zaměstnanci (17 %).

POMĚR ZAMĚSTNANCŮ VTÚ, s. p. PO VZDĚLÁNÍ



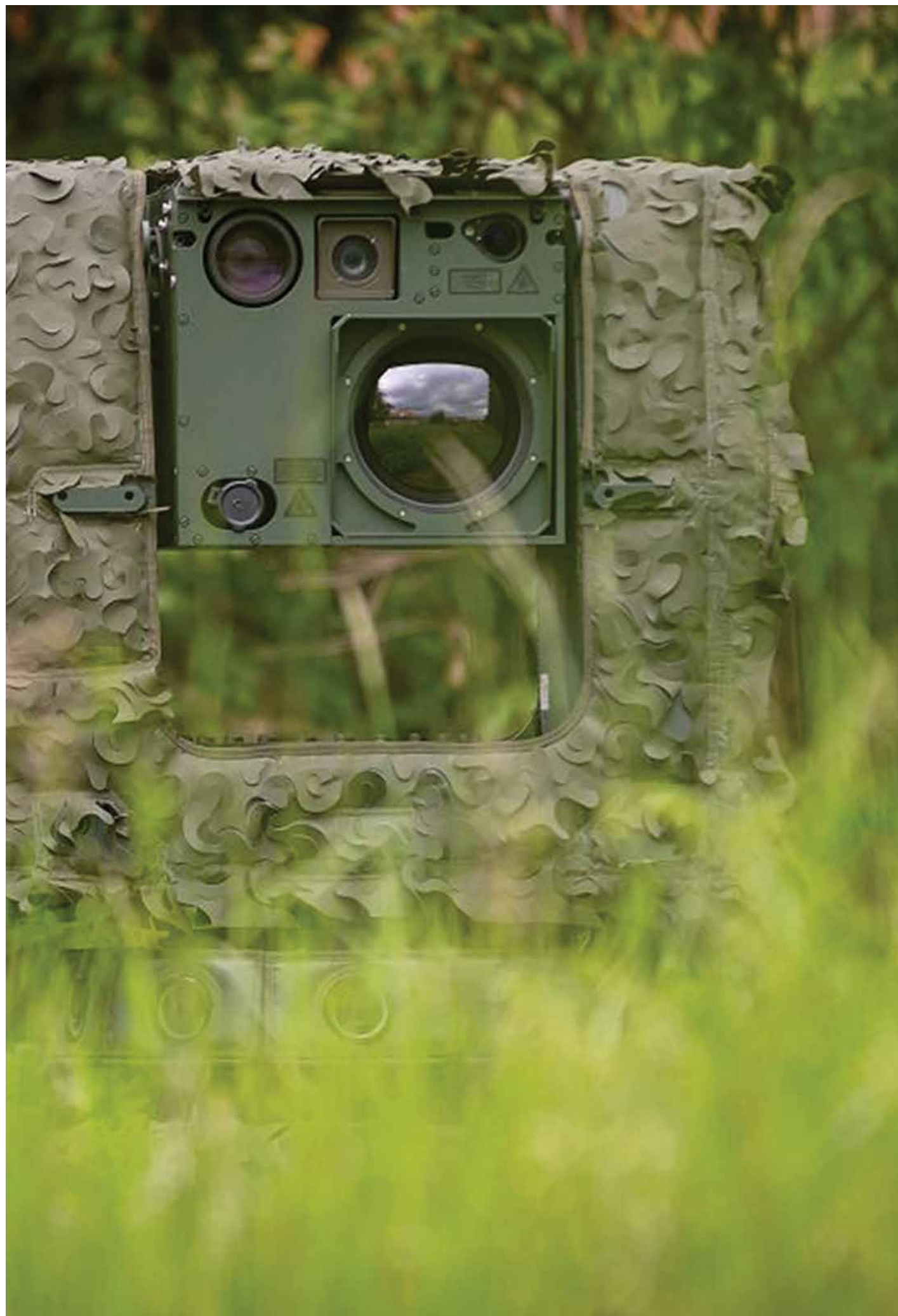
Průměrný věk se v roce 2022 oproti roku 2021, kdy činil 48,8 let, mírně snížil na 47,8 let.

Mzdová politika a sociální politika

Na jednotlivých odštěpných závodech VTÚ, s. p. působí základní odborové organizace Českomoravského odborového svazu civilních zaměstnanců armády. Pro celý rok 2022 zůstala v platnosti Kolektivní smlouva z roku 2022, která byla v souvislosti s výsledky kolektivního vyjednávání upravena celkem 6 dodatky v tomto roce. Mzdová politika státního podniku byla v roce 2022 realizována v souladu s platnou Kolektivní smlouvou a Mzdovým řádem, který je její samostatnou přílohou. Odměňovací systém oproti předchozím rokům zůstal beze změny a zachoval všechny odměňovací prvky, které byly implementovány v předešlých letech. V roce 2022 došlo k meziročnímu nárůstu průměrných mezd napříč celým podnikem.

Rozvoj vzdělávání – prohlubování a zvyšování kvalifikace

V rámci soustavného vzdělávání, prohlubování a zvyšování odborné kvalifikace zaměstnanců se VTÚ, s. p. také v roce 2022 maximálně snažil o zkvalitňování a rozvoj odborných znalostí a rozšiřování dovedností. Vzhledem k odbornému zaměření podniku došlo i v roce 2022 k naplnění plánů v oblasti vzdělávání, prohlubování a zvyšování kvalifikace zaměstnanců. Dle schváleného Plánu vzdělávání kladlo vedení VTÚ, s. p. důraz na odborný rozvoj zaměstnanců vedoucí k udržení jejich vysoce specializované kvalifikace. Obdobně jako v předchozích letech i v roce 2022 VTÚ, s. p. aktivně spolupracoval, a ještě více prohluboval spolupráci s různými vzdělávacími institucemi v České republice.



ZPRÁVA AUDITORA

9



ZPRÁVA NEZÁVISLÉHO AUDITORA za období od 01. 01. 2022 do 31. 12. 2022

Zakladateli státního podniku Vojenský technický ústav, s. p.
Sídlo: Mladoboleslavská 944, Kbely, 197 00 Praha 9
IČO: 242 72 523

VÝROK AUDITORA

Provedli jsme audit přiložené účetní závěrky podniku Vojenský technický ústav, s. p. (dále také „Podnik“) sestavené na základě českých účetních předpisů, která se skládá z rozvahy k 31. 12. 2022, výkazu zisku a ztráty, přehledu o změnách vlastního kapitálu, přehledu o peněžních tocích za rok končící 31. 12. 2022 a přílohy této účetní závěrky, která obsahuje popis použitých podstatných účetních metod a další vysvětlující informace. Údaje o Podniku jsou uvedeny v bodě 1 Základní informace přílohy této účetní závěrky.

Podle našeho názoru účetní závěrka podává věrný a poctivý obraz aktiv a pasiv podniku Vojenský technický ústav, s. p. k 31. 12. 2022 a nákladů a výnosů a výsledku jejího hospodaření a peněžních toků za rok končící 31. 12. 2022 v souladu s českými účetními předpisy.

ZÁKLAD PRO VÝROK

Audit jsme provedli v souladu se zákonem o auditorech a standardy Komory auditorů České republiky pro audit, kterými jsou mezinárodní standardy pro audit (ISA), případně doplněné a upravené souvisejícími aplikačními doložkami. Naše odpovědnost stanovená těmito předpisy je podrobněji popsána v oddílu Odpovědnost auditora za audit účetní závěrky. V souladu se zákonem o auditorech a Etickým kodexem přijatým Komorou auditorů České republiky jsme na Podniku nezávislí a splnili jsme i další etické povinnosti vyplývající z uvedených předpisů. Domníváme se, že důkazní informace, které jsme shromáždili, poskytují dostatečný a vhodný základ pro vyjádření výroku.

OSTATNÍ INFORMACE UVEDENÉ VE VÝROČNÍ ZPRÁVĚ

Ostatními informacemi jsou v souladu s § 2 písm. b) zákona o auditorech informace uvedené ve výroční zprávě mimo účetní závěrku a naši zprávu auditora. Za ostatní informace odpovídá ředitel státního Podniku.

Náš výrok k účetní závěrce se k ostatním informacím nevztahuje. Přesto je však součástí našich povinností souvisejících s auditem účetní závěrky seznámení se s ostatními informacemi a posouzení, zda ostatní informace nejsou ve významném (materiálním) nesouladu s účetní závěrkou či s našimi znalostmi o účetní jednotce získanými během provádění auditu, nebo zda se jinak tyto informace nejeví jako významné (materiálně) nesprávné. Také posuzujeme, zda ostatní informace byly ve všech významných (materiálních) ohledech vypracovány v souladu s příslušnými právními předpisy.

Tímto posouzením se rozumí, zda ostatní informace splňují požadavky právních předpisů na formální náležitosti a postup vypracování ostatních informací v kontextu významnosti (materiality), tj. zda případné nedodržení uvedených požadavků by bylo způsobilé ovlivnit úsudek činěný na základě ostatních informací.

Na základě provedených postupů, do míry, jež dokážeme posoudit, uvádíme, že

- ostatní informace, které popisují skutečnosti, jež jsou též předmětem zobrazení v účetní závěrce, jsou ve všech významných (materiálních) ohledech v souladu s účetní závěrkou
- ostatní informace byly vypracovány v souladu s právními předpisy.

Dále jsme povinni uvést, zda na základě poznatků a povědomí o Podniku, k nimž jsme dospěli při provádění auditu, ostatní informace neobsahují významné (materiální) věcné nesprávnosti. **V rámci uvedených postupů jsme v obdržených ostatních informacích žádné významné (materiální) věcné nesprávnosti nezjistili.**

ODPOVĚDNOST ŘEDITELE STÁTNÍHO PODNIKU ZA ÚČETNÍ ZÁVĚRKU

Ředitel státního Podniku odpovídá za sestavení účetní závěrky podávající věrný a poctivý obraz v souladu s českými účetními předpisy, a za takový vnitřní kontrolní systém, který považuje za nezbytný pro sestavení účetní závěrky tak, aby neobsahovala významné (materiální) nesprávnosti způsobené podvodem nebo chybou.

Při sestavování účetní závěrky je ředitel státního Podniku povinen posoudit, zda je Podnik schopen nepřetržitě trvat, a pokud je to relevantní, popsat v příloze účetní závěrky záležitosti týkající se jeho nepřetržitosti trvání



a použití předpokladu nepřetržitého trvání při sestavení účetní závěrky, s výjimkou případů, kdy ředitel plánuje zrušení Podniku nebo ukončení jeho činnosti, resp. kdy nemá jinou reálnou možnost než tak učinit. Za dohled nad procesem účetního výkaznictví v Podniku odpovídá ředitel.

ODPOVĚDNOST AUDITORA ZA AUDIT ÚČETNÍ ZÁVĚRKY

Naším cílem je získat přiměřenou jistotu, že účetní závěrka jako celek neobsahuje významnou (materiální) nesprávnost způsobenou podvodem nebo chybou a vydat zprávu auditora obsahující náš výrok. Přiměřená míra jistoty je velká míra jistoty, nicméně není zárukou, že audit provedený v souladu s výše uvedenými předpisy ve všech případech v účetní závěrce odhalí případnou existující významnou (materiální) nesprávnost. Nesprávnosti mohou vzniknout v důsledku podvodů nebo chyb a považují se za významné (materiální), pokud lze reálně předpokládat, že by jednotlivě nebo v souhrnu mohly ovlivnit ekonomická rozhodnutí, která uživatelé účetní závěrky na jejím základě přijmou.

Při provádění auditu v souladu s výše uvedenými předpisy je naší povinností uplatňovat během celého auditu odborný úsudek a zachovávat profesní skepticismus. Dále je naší povinností:

- Identifikovat a vyhodnotit rizika významné (materiální) nesprávnosti účetní závěrky způsobené podvodem nebo chybou, navrhnout a provést auditorské postupy reagující na tato rizika a získat dostatečné a vhodné důkazní informace, abychom na jejich základě mohli vyjádřit výrok. Riziko, že neodhalíme významnou (materiální) nesprávnost, k níž došlo v důsledku podvodu, je větší než riziko neodhalení významné (materiální) nesprávnosti způsobené chybou, protože součástí podvodu mohou být tajné dohody (koluze), falšování, úmyslná opomenutí, nepravdivá prohlášení nebo obcházení vnitřních kontrol.
- Seznámit se s vnitřním kontrolním systémem Podniku relevantním pro audit v takovém rozsahu, abychom mohli navrhnout auditorské postupy vhodné s ohledem na dané okolnosti, nikoli abychom mohli vyjádřit názor na účinnost jejího vnitřního kontrolního systému.
- Posoudit vhodnost použitých účetních pravidel, přiměřenost provedených účetních odhadů a informace, které v této souvislosti vedení Podniku uvedlo v příloze účetní závěrky.
- Posoudit vhodnost použití předpokladu nepřetržitého trvání při sestavení účetní závěrky vedením a to, zda s ohledem na shromážděné důkazní informace existuje významná (materiální) nejistota vyplývající z událostí nebo podmínek, které mohou významně zpochybnit schopnost Podniku nepřetržitě trvat. Jestliže dojdeme k závěru, že taková významná (materiální) nejistota existuje, je naší povinností upozornit v naší zprávě na informace uvedené v této souvislosti v příloze účetní závěrky, a pokud tyto informace nejsou dostatečné, vyjádřit modifikovaný výrok. Naše závěry týkající se schopnosti Podniku nepřetržitě trvat vycházejí z důkazních informací, které jsme získali do data naší zprávy. Nicméně budoucí události nebo podmínky mohou vést k tomu, že Podnik ztratí schopnost nepřetržitě trvat.
- Vyhodnotit celkovou prezentaci, členění a obsah účetní závěrky, včetně přílohy, a dále to, zda účetní závěrka zobrazuje podkladové transakce a události způsobem, který vede k věrnému zobrazení.

Naší povinností je informovat vedení mimo jiné o plánovaném rozsahu a načasování auditu a o významných zjištěních, která jsme v jeho průběhu učinili, včetně zjištěných významných nedostatků ve vnitřním kontrolním systému.

Obchodní jméno a číslo oprávnění auditora

ATLAS AUDIT s.r.o.
K Bílému vrchu 1717, 250 88 Čelákovice
Číslo auditorského oprávnění 300

Ing. Tomáš Bartoš
Číslo auditorského oprávnění 1122

V Čelákovících, dne 28. 04. 2023





**PŘÍLOHA
K ÚČETNÍ
ZÁVĚRCE**

10

Příloha k účetní závěrce podniku Vojenský technický ústav, s. p. k 31. 12. 2022

Příloha je zpracována v souladu s Vyhláškou č. 500/2002 Sb. ve znění pozdějších předpisů, Část II., Hlava IV., Uspořádání a obsahové vymezení vysvětlujících a doplňujících informací v příloze v účetní závěrce, § 39. Údaje vycházejí z písemností účetní jednotky (účetní doklady, účetní knihy a ostatní účetní písemnosti) a z dalších podkladů, které má účetní jednotka k dispozici.

Příloha je zpracována za účetní období počínající 1. ledna a končící dnem 31. prosince 2022.

OBSAH

1 Základní informace:	46
1.1 Popis účetní jednotky	46
1.2 Podíly v ovládaných osobách a podíly v účetních jednotkách pod podstatným vlivem	48
2 Používané účetní metody, obecné účetní zásady a způsoby oceňování	48
2.1 Způsob ocenění majetku a účtování o zásobách	48
2.1.1 Účtování o zásobách a ocenění zásob	48
2.1.2 Ocenění dlouhodobého hmotného a nehmotného majetku	49
2.1.3 Ocenění cenných papírů a podílů	49
2.2 Odpisování	49
2.3 Opravné položky k majetku	49
2.3.1 Opravné položky k pohledávkám	49
2.3.2 Opravné položky k zásobám	50
2.4 Tvorba rezerv	50
2.5 Přepočítání cizích měn na českou měnu	50
2.6 Stanovení reálné hodnoty majetku a závazků oceňovaných reálnou hodnotou	50
2.7 Změny oceňování, odpisování a postupů účtování	50
2.8 Státní podpora projektů výzkumu a vývoje	50
3 Doplňující informace o hmotném a nehmotném majetku	51
3.1 Hlavní skupiny dlouhodobého hmotného majetku (tis. Kč)	51
3.2 Hlavní skupiny dlouhodobého nehmotného majetku (tis. Kč)	51
3.3 Dlouhodobý hmotný majetek pořízený formou leasingu (tis. Kč)	51
3.4 Souhrnná výše majetku neuvedená v rozvaze (tis. Kč)	52
3.5 Rozpis majetku zatíženého zástavním právem (tis. Kč)	52
3.6 Přehled majetku s výrazně rozdílným tržním a účetním ohodnocením (tis. Kč)	52
3.7 Dlouhodobé majetkové cenné papíry a majetkové účasti (tis. Kč)	52
3.8 Opravné položky k majetku a pohledávkám (tis. Kč)	52
4 Pohledávky a závazky	53
4.1 Pohledávky (tis. Kč)	53
4.2 Závazky (tis. Kč)	53
4.3 Zálohy přijaté (tis. Kč)	53
4.4 Pohledávky nesledované v účetnictví a neuvedené v rozvaze	53
4.5 Údaje o pohledávkách a závazcích z titulu uplatnění zástavního a zajišťovacího práva	54
4.6 Závazky nesledované v účetnictví a neuvedené v rozvaze	54
4.7 Doměrky splatné daně za minulá období	54
4.8 Závazky pojistného na sociální zabezpečení včetně příspěvku na státní politiku zaměstnanosti a závazky veřejného zdravotního pojištění (tis. Kč)	54

5	Zaměstnanci společnosti, osobní náklady	55
6	Odměna auditorské společnosti	56
7	Ostatní položky významné pro hodnocení majetkové a finanční situace společnosti	56
7.1	Doměrky daně z příjmů	56
7.2	Dlouhodobé bankovní úvěry	56
7.3	Rozpis odloženého daňového závazku nebo pohledávky	56
8	Rezervy (v tis. Kč)	56
8.1	Ostatní rezervy (v tis. Kč)	56
9	Výnosy z běžné činnosti	57
10	Výdaje vynaložené v průběhu účetního období na výzkum a vývoj	57
11	Výpočet daně	58
11.1	Výpočet splatné daně (v tis. Kč)	58
11.2	Výpočet odložené daně (v tis. Kč)	58
12	Vlastní kapitál	59
12.1	Přehled o struktuře vlastního kapitálu (v tis. Kč)	59
13	Významné události po datu účetní závěrky	59

1 Základní informace:

1.1 POPIS ÚČETNÍ JEDNOTKY

Obchodní firma:	Vojenský technický ústav, s. p.
Sídlo:	Mladoboleslavská 944, Kbely, 197 00 Praha 9
Právní forma:	státní podnik
IČ:	242 72 523
Zakladatel:	Ministerstvo obrany ČR
Zápis do obchodního rejstříku:	27. 9. 2012, oddíl A, vložka 75859

Hlavním předmětem podnikání je podle zakládací listiny uspokojování strategických a dalších podstatných zájmů státu v oblasti obrany a bezpečnosti a rozvoje schopností Armády České republiky a dalších ozbrojených bezpečnostních sborů a integrovaného záchranného systému výkonem činnosti průmyslové a obchodní povahy při zajišťování dodávek a služeb pro zabezpečení obrany a bezpečnosti České republiky a plnění závazků vyplývajících z členství České republiky v NATO a EU.

Jméno fyzické osoby, název právnické osoby	Sídlo	Účetní období			
		Sledované		Minulé	
		Podíl	tj. %	Podíl	tj. %
Ministerstvo obrany ČR	Tychonova 221/1 Praha 6	úplný	100	úplný	100

Společnost Vojenský technický ústav, s. p. vznikla dne 27. 9. 2012 rozhodnutím vlády ČR, a to na základě Smlouvy o převodu práv hospodařit s majetkem státu, činností a souvisejících práv a povinností.

ZMĚNY A DODATKY PROVEDENÉ V ÚČETNÍM OBDOBÍ V OBCHODNÍM REJSTŘÍKU

V roce 2022 v rámci účetní jednotky proběhla následující změna v obchodním rejstříku.

Zástupce ředitele státního podniku:

Ing. Jitka ČAPKOVÁ, Ph.D., MBA, dat. nar. 7. srpna 1978, U Výmoly 359, 250 87 Mochov

Zapsáno 12. února 2022

Vymazáno 21. prosince 2022

Počet členů:

- 1 Vymazáno 12. února 2022
- 2 Zapsáno 12. února 2022
Vymazáno 21. prosince 2022
- 1 Zapsáno 21. prosince 2022

Způsob jednání:

Za podnik jedná a podepisuje ředitel

Vymazáno 12. února 2022

Za podnik jedná a podepisuje ředitel, v době jeho nepřítomnosti zastupuje ředitele v plném rozsahu jeho zástupce, kromě personálních a finančních náležitostí.

Zapsáno 12. února 2022

Vedoucí odštěpného závodu VTÚLaPVO:

Ing. Libor TOMOLYA, dat. nar. 24. září 1966, č. p. 118, 533 52 Němčice

Zapsáno 12. února 2022

Vedoucí odštěpného závodu VTÚVM:

Ing. Ján ROMAN, dat. nar. 22. ledna 1966, Družstevní 788, 763 26 Luhačovice

Vymazáno 12. února 2022

Ing. Stanislav HUDEČEK, dat. nar. 25. května 1963, Mezice 101, 783 32 Náklo

Zapsáno 12. února 2022

Vedoucí odštěpného závodu VTÚPV:

Ing. Ján DZURENDA, dat. nar. 28. března 1958, Pazderna 114/31, Pazderna, 682 01 Vyškov

Vymazáno 12. února 2022

Ing. Ján GURNÍK, dat. nar. 19. června 1960, Voskovcova 722/6, Nové Sady, 779 00 Olomouc

Zapsáno 12. února 2022

ORGANIZAČNÍ STRUKTURA ÚČETNÍ JEDNOTKY A JEJÍ ZÁSADNÍ ZMĚNY BĚHEM UPLYNULÉHO ÚČETNÍHO OBDOBÍ

V roce 2022 v rámci účetní jednotky neproběhly žádné změny týkající se její organizační struktury.

ČLENOVÉ STATUTÁRNÍCH A DOZORČÍCH ORGÁNŮ

Statutární orgán:

ředitel podniku z pověření: Ing. Libor TOMOLYA

Dozorčí rada:

Členové jmenovaní zakladatelem:

plk. Ing. Václav ČERMÁK – předseda DR

Ing. Pavel ŠABATA

Ing. Radek MUSÍLEK

doc. Ing. Jan NEČAS, Ph.D.

plk. gšt. Ing. Jan TŘINÁCTÝ – do 6. 11. 2022

NEOBSAZENO

Členové zvolení za státní podnik:

Ing. Libor MARČÍK – zástupce předsedy DR

Ing. Zdeněk MOTYČKA

Ing. Bc. Renata KRAMÁŘOVÁ, BA

1.2 PODÍLY V OVLÁDANÝCH OSOBÁCH A PODÍLY V ÚČETNÍCH JEDNOTKÁCH POD PODSTATNÝM VLIVEM

Společnost takové spoluúčasti nemá.

2 Používané účetní metody, obecné účetní zásady a způsoby oceňování

Předkládaná účetní závěrka podniku byla zpracována na základě zákona č. 563/1991 Sb., o účetnictví, ve znění pozdějších předpisů a na základě vyhlášky č. 500/2002 Sb., kterou se provádějí některá ustanovení zákona č. 563/1991 Sb., o účetnictví, ve znění pozdějších předpisů, pro účetní jednotky, které jsou podnikateli účtujícími v soustavě podvojného účetnictví. V souladu se zákonem o účetnictví jsou prováděny veškeré povinné inventarizace majetku, pohledávek a závazků.

2.1 ZPŮSOB OCENĚNÍ MAJETKU A ÚČTOVÁNÍ O ZÁSOBÁCH

2.1.1 Účtování o zásobách a ocenění zásob

Účtování zásob

- je prováděno způsobem A evidence zásob.
- zásoby jsou účtovány:
 - sklady materiálu, IT a zboží váženým aritmetickým průměrem,
 - polotovary a hotové výrobky skutečnými cenami,
 - věda metodou FIFO.

Ocenění zásob

Zásoby nakupované

- jsou oceněny pořizovací cenou, včetně vedlejších pořizovacích nákladů. Vedlejšími pořizovacími náklady se rozumí zejména dopravné, pojistné, náklady spojené s celním odbavením.

Zásoby vytvořené vlastní činností

- jsou oceněny vlastními náklady ve složení – přímý materiál, kooperace, přímé mzdy, sociální a zdravotní pojištění, ostatní přímé náklady.

Nedokončená výroba

- je oceněna vlastními náklady ve složení – přímý materiál, kooperace, přímé mzdy, sociální a zdravotní pojištění, ostatní přímé náklady.

Hotové výrobky

- jsou oceněny vlastními náklady ve složení – přímý materiál, kooperace, přímé mzdy, sociální a zdravotní pojištění, ostatní přímé náklady.

Zásoby pořízené bezplatně

- nalezené (přebytky zásob) zásoby, odpad a zbytkové produkty vrácené z výroby jsou oceněny dle odborného odhadu jejich užitné hodnoty. Odhad provádí externí znalec případně pověřený zaměstnanec podniku.

2.1.2 Ocenění dlouhodobého hmotného a nehmotného majetku

Nakupovaný dlouhodobý hmotný a nehmotný majetek

- oceňuje se pořizovací cenou včetně nákladů vynaložených v souvislosti s jeho pořízením (například doprava, clo, významné úroky z úvěrů).

Dlouhodobý hmotný a nehmotný majetek vytvořený vlastní činností

- oceňuje se vlastními náklady – přímý materiál, kooperace, přímé mzdy, sociální a zdravotní pojištění, ostatní přímé náklady.

Ve sledovaném účetním období podnik nevytvořil žádný dlouhodobý hmotný a nehmotný majetek vlastní činností.

2.1.3 Ocenění cenných papírů a podílů

- k okamžiku uskutečnění účetního případu jsou oceněny pořizovací cenou.

Ve sledovaném účetním období podnik takové papíry a podíly neovlastnil.

2.2 ODPISOVÁNÍ

Účetní jednotka sestavuje odpisový plán včetně jeho aktualizace podle průběhu používání a podle změn průběhu používání majetku účetní jednotkou. Účetní jednotka zvolila v souladu s ustanovením §7 zákona č. 563/1991 Sb., o účetnictví, ve znění pozdějších předpisů, účetní odpisy rozdílně od daňových odpisů. Účetní odpisy jsou stanoveny pro každý předmět, a to vždy při zařazení předmětu do používání, resp. uvedení předmětu do stavu způsobilého k používání. Všechny druhy nehmotného a hmotného majetku jsou účetně odpisovány rovnoměrně po celou dobu jejich ekonomické životnosti. Účetní odpisy jsou určeny dle doby používání. Za dlouhodobý nehmotný majetek je považován majetek s vstupní cenou vyšší než 80 000,00 Kč a dobou použitelnosti delší než jeden rok; přičemž dobou použitelnosti se rozumí doba, po kterou je majetek využitelný pro současnou činnost nebo uchovatelný pro další činnost nebo může sloužit jako podklad nebo součást zdokonalovaných nebo jiných postupů a řešení včetně doby ověřování nehmotných výsledků. Dlouhodobým hmotným majetkem se rozumí movitý majetek, jehož vstupní cena je vyšší než 80 000,00 Kč a má provozně-technické funkce delší než jeden rok a nemovitý majetek.

Pořízený hmotný a nehmotný dlouhodobý majetek je v účetnictví zachycen na příslušných majetkových účtech a při jeho zařazení je zaříděn účetní jednotkou do příslušných odpisových skupin podle zákona č. 586/1992 Sb., o daních z příjmů, ve znění pozdějších předpisů a je zvolen způsob odpisování.

Daňově je odepisován hmotný a nehmotný dlouhodobý majetek lineárním nebo zrychleným způsobem. O konkrétním způsobu odpisování je rozhodnuto při zařazení daného majetku. Daňové odpisy jsou vypočítány jednou ročně a to k 31. prosinci.

Rozdíly mezi účetními a daňovými odpisy jsou promítnuty v daňovém přiznání k dani z příjmů právnických osob a ve výpočtu odložené daně. Stejně tak je v daňovém přiznání zohledněn rozdíl mezi účetní a daňovou zůstatkovou cenou při vyřazení majetku z používání.

2.3 OPRAVNÉ POLOŽKY K MAJETKU

2.3.1 Opravné položky k pohledávkám

Opravné položky jsou tvořeny k nesplaceným pohledávkám po splatnosti:

- | | | | |
|-------------------------------|---------------|---------|------|
| • k pohledávkám po splatnosti | 91 – 180 dnů | ve výši | 40% |
| • k pohledávkám po splatnosti | 181 – 360 dnů | ve výši | 60% |
| • k pohledávkám po splatnosti | nad 360 dnů | ve výši | 100% |

U obchodních partnerů, u kterých je předpoklad zaplacení pohledávky v průběhu účetní závěrky nebo likvidace pohledávky vzájemným zápočtem, nejsou opravné položky tvořeny.

O případných výjimkách při tvorbě opravných položek k pohledávkám, na návrh ekonomické ředitelky, rozhoduje inventarizační komise.

Podkladem pro stanovení opravné položky jsou účetní data k rozvahovému dni v saldokontu, podklady právníků podniku o vedení soudních sporů s příslušnými obchodními partnery a dokladová inventarizace pohledávek a závazků k 31. prosinci.

2.3.2 Opravné položky k zásobám

Opravné položky k zásobám materiálu, zboží a výrobkům jsou vytvářeny v případě, že obrátka zásob je malá nebo žádná a možnost jejich zpracování v podniku je velmi nízká. Jednotlivá kritéria jsou posuzována samostatně, nikoliv společně.

A. Opravné položky k zásobám jsou tvořeny na zásoby nepoužitelného materiálu dle nálezů inventarizační komise ve výši 100%.

B. Na další zásoby materiálu kvalifikovaným odhadem budoucí prodejnosti, tj. čerpáním do výrobního procesu, oprav nebo samostatným prodejem.

V souladu se zajištěním věrného a poctivého obrazu majetkové a finanční pozice podniku jsou tvořeny i případné opravné položky k nedokončené výrobě. Tyto opravné položky jsou tvořeny dle nálezů inventarizační komise ve výši 100%.

2.4 TVORBA REZERV

Podnik vytváří účetní rezervy na záruční a pozáruční opravy, na opravy dlouhodobého hmotného majetku, na úhradu penále, na zúčtování odměn z HV, na daň z příjmů.

2.5 PŘEPOČET CIZÍCH MĚN NA ČESKOU MĚNU

Při přepočtu cizích měn na českou měnu používá podnik v průběhu účetního období pevný kurs vyhlášený ČNB k 1. dni v měsíci.

2.6 STANOVENÍ REÁLNÉ HODNOTY MAJETKU A ZÁVAZKŮ OCEŇOVANÝCH REÁLNOU HODNOTOU

Ve sledovaném účetním období podnik nepoužil ocenění reálnou hodnotou.

2.7 ZMĚNY OCEŇOVÁNÍ, ODPISOVÁNÍ A POSTUPŮ ÚČTOVÁNÍ

Ve sledovaném účetním období nedošlo ke změnám oceňování, odpisování a postupů účtování.

U převzatého majetku bylo pokračováno ve stanoveném způsobu oceňování a odpisování.

2.8 STÁTNÍ PODPORA PROJEKTŮ VÝZKUMU A VÝVOJE

Odštěpné závody byly v roce 2022 příjemci neinvestiční státní podpory výzkumu a vývoje prostřednictvím Ministerstva obrany ČR a jednoho projektu z EU. Projekty řešené MO ČR byly financované ze 100%. Projekt financovaný ze zdrojů EU byl financován ze 70% uznaných nákladů. Státní podpora řešených projektů je účtována v rámci ostatních provozních výnosů.

Doplňující údaje k Rozvaze a k Výkazu zisků a ztrát

3 Doplnující informace o hmotném a nehmotném majetku

3.1 HLAVNÍ SKUPINY DLOUHODOBÉHO HMOTNÉHO MAJETKU (tis. Kč)

Skupina majetku	Počáteční stav k. 1. 1. 2022			Přirůstky	Úbytky	Konečný stav k 31. 12. 2022		
	Pořizovací cena	Oprávký	Zůstatková cena			Pořizovací cena	Oprávký	Zůstatková cena
Pozemky	29 908	0	29 908	0	0	29 908	0	29 908
Stavby	693 778	539 293	154 485	9 451	0	703 229	560 074	143 155
Sam. mov. věci	521 320	452 390	68 930	15 667	2 706	534 281	470 856	63 425
Jiný DHM	31	0	31	0	0	31	0	31
Nedok. DHM	3 054	0	3 054	35 447	25 118	13 383	0	13 383
Celkem	1 248 091	991 683	256 408	60 565	27 824	1 280 832	1 030 930	249 902

Jiný dlouhodobý hmotný majetek je tvořen uměleckými díly a sbírkami. Nedokončený dlouhodobý majetek je tvořen především nedokončeným technickým zhodnocením budov v hodnotě 2 628 tis. Kč a nedokončené kabiny lakovny v hodnotě 328 tis. Kč. Úbytky samostatných movitých věcí jsou tvořeny především vyřazeným, zlikvidovaným opotřebovaným majetkem.

3.2 HLAVNÍ SKUPINY DLOUHODOBÉHO NEHMOTNÉHO MAJETKU (tis. Kč)

Skupina majetku	Počáteční stav k. 1. 1. 2022			Přirůstky	Úbytky	Konečný stav k 31. 12. 2022		
	Pořizovací cena	Oprávký	Zůstatková cena			Pořizovací cena	Oprávký	Zůstatková cena
Nehm. výsl. výzkumu a vývoje	98	98	0	0	0	98	98	0
Software	23 958	20 561	3 397	1 016	1 697	23 277	20 699	2 578
Ocenitel. práva	181	181	0	0	0	181	181	0
Jiný DNM	25	25	0	0	0	25	25	0
Nedok. DNM	0	0	0	1 016	1 016	0	0	0
Celkem	24 262	20 865	3 397	2 032	2 713	23 581	21 003	2 578

3.3 DLOUHODOBÝ HMOTNÝ MAJETEK POŘÍZENÝ FORMOU LEASINGU (tis. Kč)

BĚŽNÉ ÚČETNÍ OBDOBÍ						
Zahájení	Doba trvání	Název majetku	Předpoklád. datum ukončení	Splátky celkem (tis. Kč)	Uhrazené splátky (tis. Kč)	Neuhrazené splátky (tis. Kč)

Ve sledovaném účetní období podnik takový majetek neměl.

3.4 SOUHRNNÁ VÝŠE MAJETKU NEUVEDENÁ V ROZVAZE (tis. Kč)

BĚŽNÉ OBDOBÍ	
Název majetku	Pořizovací cena (tis. Kč)
Hmotný majetek evidovaný v operativní evidenci	60 503
Nehmotný majetek evidovaný v operativní evidenci	5 928

3.5 ROZPIS MAJETKU ZATÍŽENÉHO ZÁSTAVNÍM PRÁVEM (tis. Kč)

V průběhu roku 2022 čerpal kontokorentní úvěr. K 31. 12. 2022 nebyl úvěr čerpán.

3.6 PŘEHLED MAJETKU S VÝRAZNĚ ROZDÍLNÝM TRŽNÍM A ÚČETNÍM OHODNOCENÍM (tis. Kč)

Ve sledovaném účetním období podnik neměl takový majetek.

3.7 DLOUHODOBÉ MAJETKOVÉ CENNÉ PAPIRY A MAJETKOVÉ ÚČASTI (tis. Kč)

Ve sledovaném účetním období podnik nevlastnil majetkové cenné papíry a majetkové účasti.

3.8 OPRAVNÉ POLOŽKY K MAJETKU A POHLEDÁVKÁM (tis. Kč)

Opravné položky k:	Počáteční stav k 1. 1. 2022	Tvorba	Rozpuštění	Konečný stav k 31. 12. 2022
Dlouhodobému majetku	0	0	0	0
Zásobám	7 464	823	696	7 591
Pohledávkám – zákonné	33 131	0	0	33 131
Pohledávkám – účetní	2 857	0	0	2 857
Celkem opravné položky	43 452	823	696	43 579

Ve sledovaném účetním období nebyly rozpuštěny ani tvořeny opravné položky k pohledávkám.

4 Pohledávky a závazky

4.1 POHLEDÁVKY (tis. Kč)

Krátkodobé pohledávky dle splatnosti	ROK 2022		ROK 2021	
	Z obchodních vztahů	Ostatní	Z obchodních vztahů	Ostatní
Pohledávky ve lhůtě splatnosti celkem	90 097	178 554	159 862	149 492
Pohledávky po lhůtě splatnosti celkem	57 464	0	49 984	0
* z toho do 30 dnů po splatnosti	9 021	0	4 274	0
31 - 90 dnů po splatnosti	771	0	7 468	0
91 - 180 dnů po splatnosti	0	0	3 020	0
nad 180 dnů po splatnosti	47 672	0	35 222	0

4.2 ZÁLOHY VYDANÉ (tis. Kč)

Vydané zálohy	ROK 2022	ROK 2021
Zálohy celkem	56 915	122 586
- z toho zálohy režijní	2 258	2 117

4.3 ZÁVAZKY (tis. Kč)

Krátkodobé závazky dle splatnosti	ROK 2022		ROK 2021	
	Z obchodních vztahů	Ostatní	Z obchodních vztahů	Ostatní
Závazky ve lhůtě splatnosti celkem	229 738	344 001	109 071	134 734
Závazky po lhůtě splatnosti celkem	8	0	4 978	0
* z toho do 30 dnů po splatnosti	3	0	449	0
30 - 90 dnů po splatnosti	4	0	1 509	0
90 - 180 dnů po splatnosti	1	0	0	0
nad 180 dnů po splatnosti	0	0	3 020	0

4.4 ZÁLOHY PŘIJATÉ (tis. Kč)

Přijaté zálohy krátkodobé	ROK 2022	ROK 2021
Zálohy celkem	753 989	941 366
- z toho zálohy od MO	657 588	772 098

4.5 POHLEDÁVKY NESLEDOVANÉ V ÚČETNICTVÍ A NEUVEDENÉ V ROZVAZE

Ve sledovaném účetním období podnik neměl takové pohledávky.

4.6 ÚDAJE O POHLEDÁVKÁCH A ZÁVAZCÍCH Z TITULU UPLATNĚNÍ ZÁSTAVNÍHO A ZAJIŠŤOVACÍHO PRÁVA

Ve sledovaném účetním období podnik neměl takové pohledávky a závazky.

4.7 ZÁVAZKY NESLEDOVANÉ V ÚČETNICTVÍ A NEUVEDENÉ V ROZVAZE

Ve sledovaném účetním období podnik neměl takové závazky.

4.8 DOMĚRKY SPLATNÉ DANĚ ZA MINULÁ OBDOBÍ

Ve sledovaném účetním období podnik neměl takové doměrky.

4.9 ZÁVAZKY POJISTNÉHO NA SOCIÁLNÍ ZABEZPEČENÍ VČETNĚ PŘÍSPĚVKU NA STÁTNÍ POLITIKU ZAMĚSTNANOSTI A ZÁVAZKY VEŘEJNÉHO ZDRAVOTNÍHO POJIŠTĚNÍ (tis. Kč)

Druh závazku	Částka	Splatnost
Sociální pojištění	7 349	20.1.2023
Zdravotní pojištění	3 192	20.1.2023

6 Odměna auditorské společnosti

Celková odměna auditorské společnosti:

Auditorská společnost	Titul	Cena
ATLAS AUDIT s. r. o.	Provedení auditu roční účetní závěrky, výroční zprávy a zprávy o vztazích za rok 2022	145 000 Kč

7 Ostatní položky významné pro hodnocení majetkové a finanční situace společnosti

7.1 DOMĚRKY DANĚ Z PŘÍJMŮ

Ve sledovaném účetním období podnik neměl doměrky daně z příjmů.

7.2 DLOUHODOBÉ BANKOVNÍ ÚVĚRY

Ve sledovaném účetním období podnik neměl žádný dlouhodobý úvěr.

7.3 ROZPIS ODLOŽENÉHO DAŇOVÉHO ZÁVAZKU NEBO POHLEDÁVKY

Přechodné rozdíly zachycené v účetním období roku generují odložený daňový závazek ve výši 4 481 tis. Kč.

8 Rezervy (v tis. Kč)

Podnik vytváří rezervy mimo jiné na opravy hmotného majetku a záruční opravy.

8.1 OSTATNÍ REZERVY (V TIS. KČ)

Název rezervy	Zůstatek k 31.12.2021	Tvorba	Rozpuštění	Zůstatek k 31.12.2022
Rezerva na opravy hmotného majetku	17 627	15 000	10 827	21 800
Rezerva na záruční opravy	25 143	24 415	8 924	40 634
Rezerva na smluvní sankce	0	0	0	0
Rezerva na zúčtování odměn z HV	20 575	22 853	20 467	22 961
Rezerva ostatní	28 811	35 124	19 123	44 812
Rezerva na daň z příjmu	0	0	0	0
Celkem	92 156	97 392	59 341	130 207

Tvorba ostatních rezerv je tvořena zejména rezervou na plánovaný vlastní vývoj v hodnotě 25 000 tis. Kč, rezervou na předpokládané penále za pozdní dodávky projektu LETVIS v hodnotě 7 000 tis. Kč a navýšení rezervy na penále a vícenáklady u projektu mobilní strážnice v hodnotě 2 824 tis. Kč.

9 Výnosy z běžné činnosti

Podniku vznikly k 31. 12. 2022 výnosy především z produkce pro tuzemské partnery.

Přehled tržeb z prodeje vlastních výrobků, služeb, zboží a materiálu v roce 2022:

Tržby (vtis. Kč)	Celkem	Tuzemsko	Zahraníčí
za zboží	21	21	0
za vlastní výrobky	1 023 006	1 005 078	17 928
za služby	817 327	713 017	104 310
z pronájmu movitého majetku	61	61	0
z pronájmu nemovitého majetku	2 788	2 788	0
z prodeje dlouhodobého majetku	0	0	0
z prodeje materiálu	255	255	0
Celkem	1 843 458	1 721 220	122 238

10 Výdaje vynaložené v průběhu účetního období na výzkum a vývoj

O státní podpoře na výzkum a vývoj je účtováno v ostatních provozních výnosech. Skutečné čerpání státní podpory na řešení projektů výzkumu a vývoje v roce 2022 činilo 18 389 tis. Kč, z vlastních zdrojů bylo financováno 2 497 tis. Kč.

Hlavními projekty pro rok 2022 dle jednotlivých odštěpných závodů byly:

VTÚLaPVO: MODES, ÚZT-MES

VTÚVM: DPzP, LOV REKO, UK

VTÚPV: VEDENÍ

Státní podpora u řešených projektů financovaných ze zdrojů ČR, kdy se jednalo pouze o projekty pro Ministerstvo obrany, byla přidělena ve 100% výše uznaných nákladů. Projekt financovaný ze zdrojů EU byl ve výši 70% uznaných nákladů.

Přehled státní podpory projektů výzkumu a vývoje za rok 2022 v tis. Kč:

Poskytovatel státní podpory	Počet projektů	Skutečné čerpání státní podpory	Čerpání z vlastních zdrojů
MO ČR	6	18 363	2 486
EU	1	26	11
Celkem	7	18 389	2 497

Přehled státní podpory poskytnuté za rok 2022 spoluřešitelům v tis. Kč:

	Počet projektů	Počet projektů	Skutečné čerpání státní podpory
Projekty MO ČR	0	0	0
Celkem	0	0	0

11 Výpočet daně

11.1 VÝPOČET SPLATNÉ DANĚ (v tis. Kč)

	Stav k 31. 12. 2022	Stav k 31. 12. 2021
Zisk/- ztráta před zdaněním	16 372	11 838
Částky zvyšující základ daně dle § 23	1 258	2 665
Částky snižující základ daně dle § 23	821	50 893
Daňově neuznatelné náklady	41 732	2 579
Rozdíl, o který odpisy dlouhodobého majetku v účetnictví převyšují daňové	0	0
Rozdíl, o který daňové odpisy dlouhodobého majetku převyšují účetní	1 936	4 578
Daňový základ +/-	56 605	-38 389
Odpočet daňové ztráty	38 389	0
Odpočet daru	100	0
Daňový základ po odpočtu daňové ztráty a daru	18 116	-38 389
Daň z příjmů právnických osob ve výši 19%	3 442	0
Slevy na dani	79	0
Celková daňová povinnost	3 363	0

11.2 VÝPOČET ODLOŽENÉ DANĚ (v tis. Kč)

Odložený daňový závazek z titulu:	Stav k 31. 12. 2022	Stav k 31. 12. 2021
- rozdílů zůstatkových cen dlouhodobého majetku (účetní, daňové)	4 481	4 113

Odložená daň je vypočtena z přechodných rozdílů zůstatkových účetních a daňových cen dlouhodobého majetku. Podnik nemá odložený daňový závazek, o odložené daňové pohledávce neúčtuje.

12 Vlastní kapitál

12.1 PŘEHLED O STRUKTUŘE VLASTNÍHO KAPITÁLU (v tis. Kč)

	Stav k 31. 12. 2022	Stav k 31. 12. 2021
Vlastní kapitál	455 140	450 691
Základní kapitál	1 000	1 000
Kapitálové fondy	413 729	413 729
Rezervní fondy, nedělitelný fond a ostatní fondy ze zisku	25 055	23 114
Z toho: - Zákonný rezervní fond	19 915	18 819
- Statutární a ostatní fondy	5 140	4 295
Výsledek hospodaření minulých let	2 715	1 884
Z toho: - Nerozdělený zisk minulých let	2 715	1 884
- Jiný výsledek hospodaření minulých let	0	0
Výsledek hospodaření za účetní období (zisk+/ztráta-)	12 641	10 964

13 Významné události po datu účetní závěrky

Ředitel státního podniku:

Ing. Petr NOVOTNÝ, dat. nar. 17. června 1969, Erno Košťála 966, Studánka, 530 12 Pardubice

Den vzniku funkce: 22. února 2021

Den zániku funkce: 15. listopadu 2022

Vymazáno 4. února 2023

Ředitel státního podniku z pověření:

Ing. Libor TOMOLYA, dat. nar. 24. září 1966, č.p. 118, 533 52 Němčice

Den vzniku funkce: 15. listopadu 2022

Den zániku funkce: 15. února 2023

Zapsáno 4. února 2023

Vymazáno 20. března 2023

Ředitel státního podniku:

Ing. Jiří KAŠPÁREK, dat. nar. 15. září 1974, Karla Mareše 1373/14, 779 00 Olomouc

Den vzniku funkce: 15. února 2023

Zapsáno 20. března 2023

Vedoucí odštěpného závodu VTÚPV:

Ing. Ján GURNÍK, dat. nar. 19. června 1960, Voskovcova 722/6, Nové Sady, 779 00 Olomouc



Zapsáno 12. února 2022

Vymazáno 20. března 2023

Ing. Jaromír ŠEBESTA, dat. nar. 25. listopadu 1962, A. Jánského 935/28, Vrahovice, 798 11

Prostějov

Zapsáno 20. března 2023

Sestaveno dne: 27. 4. 2023	Sestavil: Bc. Petr Fibich 	Podpis statutárního zástupce: Ing. Jiří Kašpárek 
--------------------------------------	----------------------------------------------------------------------------------------------------------------------------	-----------------------------------------------------------------------------------------------------------------------------------------------------

ROZVAHA K 31. 12. 2022

	TEXT	Č. řádku	AKTIVA BRUTTO	AKTIVA KOREKCE	AKTIVA NETTO/ PASIVA	MINULÉ OBDOBÍ
	AKTIVA CELKEM	1	3 018 732	1 095 512	1 923 220	1 875 682
A.	Pohledávky za upsaný základní kapitál	2	0	0	0	0
B.	Dlouhodobý majetek	3	1 304 414	1 051 933	252 481	259 805
B.I.	Dlouhodobý nehmotný majetek	4	23 581	21 003	2 578	3 396
B.I.1.	Nehmotné výsledky výzkumu a vývoje	5	98	98	0	0
B.I.2.	Ocenitelná práva	6	23 458	20 880	2 578	3 396
B.I.2.1.	Software	7	23 277	20 699	2 578	3 396
B.I.2.2.	Ostatní ocenitelná práva	8	181	181	0	0
B.I.3.	Goodwill	9			0	0
B.I.4.	Ostatní dlouhodobý nehmotný majetek	10	25	25	0	0
B.I.5.	Poskytnuté zálohy na DNHM a nedokončený DNHM	11	0	0	0	0
B.I.5.1.	Poskytnuté zálohy na DNHM	12	0	0	0	0
B.I.5.2.	Nedokončený dlouhodobý DNHM	13	0	0	0	0
B.II.	Dlouhodobý hmotný majetek	14	1 280 833	1 030 930	249 903	256 409
B.II.1.	Pozemky a stavby	15	733 137	560 074	173 063	184 393
B.II.1.1.	Pozemky		29 908		29 908	29 908
B.II.1.	Stavby		703 229	560 074	143 155	154 485
B.II.2.	Hmotné movité věci a jejich soubory		534 282	470 856	63 426	68 931
B.II.3.	Oceňovací rozdíl k nabytému majetku	19	0	0	0	0
B.II.4.	Ostatní dlouhodobý hmotný majetek	20	31	0	31	31
B.II.4.1.	Pěstitelské celky trvalých porostů	21	0	0	0	0
B.II.4.2.	Dospělá zvířata a jejich skupiny	22	0	0	0	0
B.II.4.3.	Jiný dlouhodobý hmotný majetek	23	31	0	31	31
B.II.5.	Poskytnuté zálohy na DHM a nedokončený DHM	24	13 383	0	13 383	3 054
B.II.5.1.	Poskytnuté zálohy na DHM	25	0	0	0	0
B.II.5.2.	Nedokončený DHM	26	13 383	0	13 383	3 054
B.III.	Dlouhodobý finanční majetek	27	0	0	0	0
B.III.1.	Podíly - ovládaná nebo ovládající osoba	28	0	0	0	0
B.III.2.	Zápůjčky a úvěry - ovládaná nebo ovládající osoba	29	0	0	0	0
B.III.3.	Podíly - podstatný vliv	30	0	0	0	0
B.III.4.	Zápůjčky a úvěry - podstatný vliv	31	0	0	0	0
B.III.5.	Ostatní dlouhodobé cenné	32	0	0	0	0
B.III.6.	Zápůjčky a úvěry ostatní	33	0	0	0	0
B.III.7.	Ostatní dlouhodobý finanční majetek	34	0	0	0	0
B.III.7.1.	Jiný dlouhodobý finanční majetek	35	0	0	0	0
B.III.7.2.	Poskytnuté zálohy na dlouhodobý finanční majetek	36	0	0	0	0

10. PŘÍLOHA K ÚČETNÍ ZÁVĚRCE

C.	Oběžná aktiva	37	1 714 318	43 579	1 670 739	1 615 877
C.I.	Zásoby	38	338 045	7 591	330 454	668 846
C.I.1.	Materiál	39	46 287	5 992	40 295	90 211
C.I.2.	Nedokončená výroba a polotovary	40	289 928		289 928	577 539
C.I.3.	Výrobky a zboží	41	1 830	1 599	231	1 096
C.I.3.1.	Výrobky	42	1 830	1 599	231	1 096
C.I.3.2.	Zboží	43	0	0	0	0
C.I.4.	Mladá a ostatní zvířata a jejich skupiny	44	0	0	0	0
C.I.5.	Poskytnuté zálohy na zásoby	45	0	0	0	0
C.II.	Pohledávky	46	329 127	35 988	293 139	336 849
C.II.1	Dlouhodobé pohledávky	47	0	0	0	0
C.II.1.1	Pohledávky z obchodních vztahů	48	0	0	0	0
C.II.1.2.	Pohledávky - ovládaná nebo ovládající	49	0	0	0	0
C.II.1.3.	Pohledávky - podstatný vliv	50	0	0	0	0
C.II.1.4.	Odložená daňová pohledávka	51	0	0	0	0
C.II.1.5.	Pohledávky - ostatní	52	0	0	0	0
C.II.1.5.1.	Pohledávky za společníky	53	0	0	0	0
C.II.1.5.2.	Dlouhodobé poskytnuté zálohy	54	0	0	0	0
C.II.1.5.3.	Dohadné účty aktivní	55	0	0	0	0
C.II.1.5.4.	Jiné pohledávky	56	0	0	0	0
C.II.2.	Krátkodobé pohledávky	57	322 633	35 988	286 645	323 350
C.II.2.1.	Pohledávky z obchodních vztahů	58	147 442	35 988	111 454	173 858
C.II.2.2.	Pohledávky - ovládaná nebo ovládající osoba	59	0	0	0	0
C.II.2.3.	Pohledávky - podstatný vliv	60	0	0	0	0
C.II.2.4.	Pohledávky - ostatní	61	175 191	0	175 191	149 492
C.II.2.4.1.	Pohledávky za společníky	62	0	0	0	0
C.II.2.4.2.	Sociální zabezpečení	63	0	0	0	0
C.II.2.4.3.	Stát - daňové pohledávky	64	2 256	0	2 256	5 619
C.II.2.4.4.	Krátkodobé poskytnuté zálohy	65	56 915	0	56 915	122 586
C.II.2.4.5.	Dohadné účty aktivní	66	160	0	160	869
C.II.2.4.6.	Jiné pohledávky	67	115 860	0	115 860	20 418
C.II.3.	Časové rozlišení aktiv	68	6 494	0	6 494	13 499
C.II.3.1.	Náklady příštích období	69	5 720	0	5 720	13 433
C.II.3.2.	Komplexní náklady příštích období	70	0	0	0	0
C.II.3.3.	Příjmy příštích období	71	774	0	774	66
C.III.	Krátkodobý finanční majetek	72	0	0	0	0
C.III.1.	Podíly - ovládaná nebo ovládající osoba	73	0	0	0	0
C.III.2.	Ostatní krátkodobý finanční majetek	74	0	0	0	0
C.IV.	Peněžní prostředky	75	1 047 146	0	1 047 146	610 182
C.IV.1.	Peněžní prostředky v pokladně	76	862	0	862	637
C.IV.2.	Peněžní prostředky na účtech	77	1 046 284	0	1 046 284	609 545

	PASIVA CELKEM	78		1 923 220	1 875 682
A.	Vlastní kapitál	79		455 140	450 691
A.I.	Základní kapitál	80		1 000	1 000
A.I.1.	Základní kapitál	81		1 000	1 000
A.I.2.	Vlastní podíly (-)	82		0	0
A.I.3.	Změny základního kapitálu	83		0	0
A.II.	Ážio a kapitálové fondy	84		413 729	413 729
A.II.1.	Ážio	85		0	0
A.II.2.	Kapitálové fondy	86		413 729	413 729
A.II.2.1.	Ostatní kapitálové fondy	87		413 729	413 729
A.II.2.2.	Oceňovací rozdíly z přecenění majetku a závazků (+/-)	88		0	0
A.II.2.3.	Oceňovací rozdíly z přecenění při přeměnách obchod.korporací (+/-)	89		0	0
A.II.2.4.	Rozdíly z přeměn obchodních korporací (+/-)	90		0	0
A.II.2.5.	Rozdíly z ocenění při přeměnách obchodních korporací (+/-)	91		0	0
A.III.	Fondy ze zisku	92		25 055	23 114
A.III.1.	Ostatní rezervní fondy	93		19 915	18 819
A.III.2.	Statutární a ostatní fondy	94		5 140	4 295
A.IV.	Výsledek hospodaření minulých let (+/-)	95		2 715	1 884
A.IV.1.	Nerozdělený zisk minulých let	96		2 715	1 884
A.IV.2.	Neuhrazená ztráta minulých let (-)	97		0	0
A.IV.3.	Jiný výsledek hospodaření minulých let (+/-)	98		0	0
A.V.	Výsledek hospodaření běžného účetního období	99		12 641	10 964
A.VI.	Rozhodnuto o zálohách na výplatu podílu na zisku	100		0	0
B.+ C.	Cizí zdroje	101		1 468 080	1 424 991
B.	Rezervy	102		130 207	92 157
B.1.	Rezervy na důchody a podobné závazky	103		0	0
B.2.	Rezerva na daň z příjmů	104		0	0
B.3.	Rezervy podle zvláštních	105		0	0
B.4.	Ostatní rezervy	106		130 207	92 157

10. PŘÍLOHA K ÚČETNÍ ZÁVĚRCE

C.	Závazky	107		1 337 873	1 332 834
C.I.	Dlouhodobé závazky	108		4 591	4 223
C.I.1.	Vydané dluhopisy	109		0	0
C.I.1.1.	Vyměnitelné dluhopisy	110		0	0
C.I.1.2.	Ostatní dluhopisy	111		0	0
C.I.2.	Závazky k úvěrovým institucím	112		0	0
C.I.3.	Dlouhodobé přijaté zálohy	113		110	110
C.I.4.	Závazky z obchodních vztahů	114		0	0
C.I.5.	Dlouhodobé směnky k úhradě	115		0	0
C.I.6.	Závazky - ovládaná nebo ovládající osoba	116		0	0
C.I.7.	Závazky - podstatný vliv	117		0	0
C.I.8.	Odložený daňový závazek	118		4 481	4 113
C.I.9.	Závazky - ostatní	119		0	0
C.I.9.1.	Závazky ke společníkům	120		0	0
C.I.9.2.	Dohadné účty pasivní	121		0	0
C.I.9.3.	Jiné závazky	122		0	0
C.II.	Krátkodobé závazky	123		1 327 736	1 278 901
C.II.1.	Vydané dluhopisy	124		0	0
C.II.1.1.	Vyměnitelné dluhopisy	125		0	0
C.II.1.2.	Ostatní dluhopisy	126		0	0
C.II.2.	Závazky k úvěrovým institucím	127		0	83 752
C.II.3.	Krátkodobé přijaté zálohy	128		753 989	941 366
C.II.4.	Závazky z obchodních vztahů	129		229 746	119 049
C.II.5.	Krátkodobé směnky k úhradě	130		0	0
C.II.6.	Závazky - ovládaná nebo ovládající osoba	131		0	0
C.II.7.	Závazky - podstatný vliv	132		0	0
C.II.8.	Závazky ostatní	133		344 001	134 734
C.II.8.1.	Závazky ke společníkům	134		0	0
C.II.8.2.	Krátkodobé finanční výpomoci	135		0	0
C.II.8.3.	Závazky k zaměstnancům	136		18 947	13 520
C.II.8.4.	Závazky ze sociálního zabezpečení	137		10 541	7 175
C.II.8.5.	Stát - daňové závazky a dotace	138		212 412	91 700
C.II.8.6.	Dohadné účty pasivní	139		101 626	21 951
C.II.8.7.	Jiné závazky	140		475	388
C.III.	Časové rozlišení pasiv	141		5 546	49 710
C.III.1.	Výdaje příštích období	142		4 057	4 091
C.III.2.	Výnosy příštích období	143		1 489	45 619
	HV ve schvalovacím řízení	144		0	0

VÝKAZ ZISKŮ A ZTRÁT K 31. 12. 2022

Ozn.	TEXT	Č. řádku	Skutečnost v účetním období	
			běžném	minulém
a	b	c	1	2
I.	Tržby z prodeje výrobků a služeb	1	1 843 181	1 049 585
II.	Tržby za prodej zboží	2	21	0
A.	Výkonová spotřeba	3	1 146 900	1 002 709
A.1.	Náklady vynaložené na prodané zboží	4	17	0
A.2.	Spotřeba materiálu a energie	5	678 990	867 834
A.3.	Služby	6	467 893	134 875
B.	Změna stavu zásob vlastní činnosti (+/-)	7	287 660	-268 254
C.	Aktivace	8	-3	0
D.	Osobní náklady	9	315 076	290 269
D.1.	Mzdové náklady	10	233 496	215 675
D.2.	Náklady na sociální zabezpečení, zdravotní pojištění a ostatní náklady	11	81 580	74 594
D.2.1	Náklady na sociální zabezpečení, zdravotní pojištění	12	77 660	71 009
D.2.2	Ostatní náklady zdravotní pojištění	13	3 920	3 585
E.	Úpravy hodnot v provozní oblasti	14	43 915	40 797
E.1.	Úpravy hodnot dlouhodobého nehmotného a hmotného majetku	15	43 788	39 910
E.1.1	Úpravy hodnot dlouhodobého nehmotného a hmotného majetku - trvalé	16	43 788	39 910
E.1.2.	Úpravy hodnot dlouhodobého nehmotného a hmotného majetku - dočasné	17	0	0
E.2.	Úpravy hodnot zásob	18	127	-47
E.3.	Úpravy hodnot pohledávek	19	0	934
III.	Ostatní provozní výnosy	20	20 192	31 584
III.1.	Tržby z prodaného dlouhodobého majetku	21	0	1
III.2.	Tržby z prodaného materiálu	22	255	298
III.3.	Jiné provozní výnosy	23	19 937	31 285
F.	Ostatní provozní náklady	24	57 116	-3 672
F.1.	Zůstatková cena prodaného dlouhodobého majetku	25	0	0
F.2.	Zůstatková cena prodaného materiálu	26	47	0
F.3.	Daně a poplatky	27	2 628	1 419
F.4.	Rezervy v provozní oblasti a komplexní náklady příštích období	28	38 050	-39 231
F.5.	Jiné provozní náklady náklady příštích období	29	16 391	34 140
*	Provozní výsledek hospodaření (+/-)	30	12 730	19 320

10. PŘÍLOHA K ÚČETNÍ ZÁVĚRCE

IV.	Výnosy z dlouhodobého finančního majetku - podíly	31	0	0
IV.1.	Výnosy z podílů - ovládaná nebo ovládající osoba	32	0	0
IV.2.	Ostatní výnosy z podílů	33	0	0
G.	Náklady vynaložené na prodané podíly	34	0	0
V.	Výnosy z ostatního dlouhodobého finančního majetku	35	0	0
V.1.	Výnosy z ostatního dlouhodobého finančního majetku - ovládaná nebo ovládající osoba	36	0	0
V.2.	Ostatní výnosy z ostatního dlouhodobého finančního majetku	37	0	0
H.	Náklady související s ostatním dlouhodobým finančním majetkem	38	0	0
VI.	Výnosové úroky a podobné výnosy dlouhodobým finančním majetkem	39	1 358	8
VI.1.	Výnosové úroky a podobné výnosy ovládaná nebo ovládající osoba	40	0	0
VI.2.	Ostatní výnosové úroky a podobné výnosy	41	1 358	8
I.	Úpravy hodnot a rezervy ve finanční oblasti korporace	42	0	0
J.	Nákladové úroky a podobné náklady	43	2 427	4 292
J.1.	Nákladové úroky a podobné náklady ovládaná nebo ovládající osoba	44	0	0
J.2.	Ostatní nákladové úroky a podobné náklady	45	2 427	4 292
VII.	Ostatní finanční výnosy	46	11 947	2 831
K.	Ostatní finanční náklady	47	7 236	6 029
*	Finanční výsledek hospodaření (+/-)	48	3 642	-7 482
**	Výsledek hospodaření před zdaněním	49	16 372	11 838
L.	Daň z příjmů	50	3 731	874
L.1.	Daň z příjmů splatná	51	3 363	0
L.2.	Daň z příjmů odložená (+/-)	52	368	874
**	Výsledek hospodaření po zdanění (+/-)	53	12 641	10 964
M.	Převod podílu na výsledku hospodaření společníkům (+/-)	54	0	0
*	Čistý obrat za účetní období	55	1 876 699	1 084 008

CASH FLOW K 31. 12. 2022

Přehled o peněžních tocích (cash flow)	Běžné období
P. Stav peněžních prostředků a peněžních ekvivalentů na začátku účetního období	610 182
A *** Čistý peněžní tok z provozní oblasti	481 620
B *** Čistý peněžní tok vztahující se k investiční činnosti	-36 464
C *** Čistý peněžní tok vztahující se k finanční činnosti	-8 192
F. Zvýšení, resp. snížení peněžních prostředků	436 964
R. Stav peněžních prostředků a peněžních ekvivalentů na konci účetního období	1 047 146

Ředitelství
Vojenského technického ústavu, s. p.,
Praha - Kbely

Vojenský technický ústav
pozemního vojska VTÚPV,
Vyškov

Vojenský technický ústav
výzbroje a munice VTÚVM,
Slavičín

Vojenský technický ústav
letectva a protivzdušné obrany VTÚLaPVO,
Praha - Kbely

Vojenský technický ústav
výzbroje a munice,
areál Vrbětice

Vojenský technický ústav
letectva a protivzdušné obrany,
pracoviště Brno

Vojenský technický ústav
výzbroje a munice,
zkušební střelnice Bzenec



Vojenský technický ústav, s. p.
Mladoboleslavská 944
197 00 Praha 9 - Kbely

Datová schránka: 7jckvi2
IČO: 242 72 523
DIČ: CZ 242 72 523

 vtusp
 @vtusp
 vojensky-technicky-ustav

www.vtusp.cz